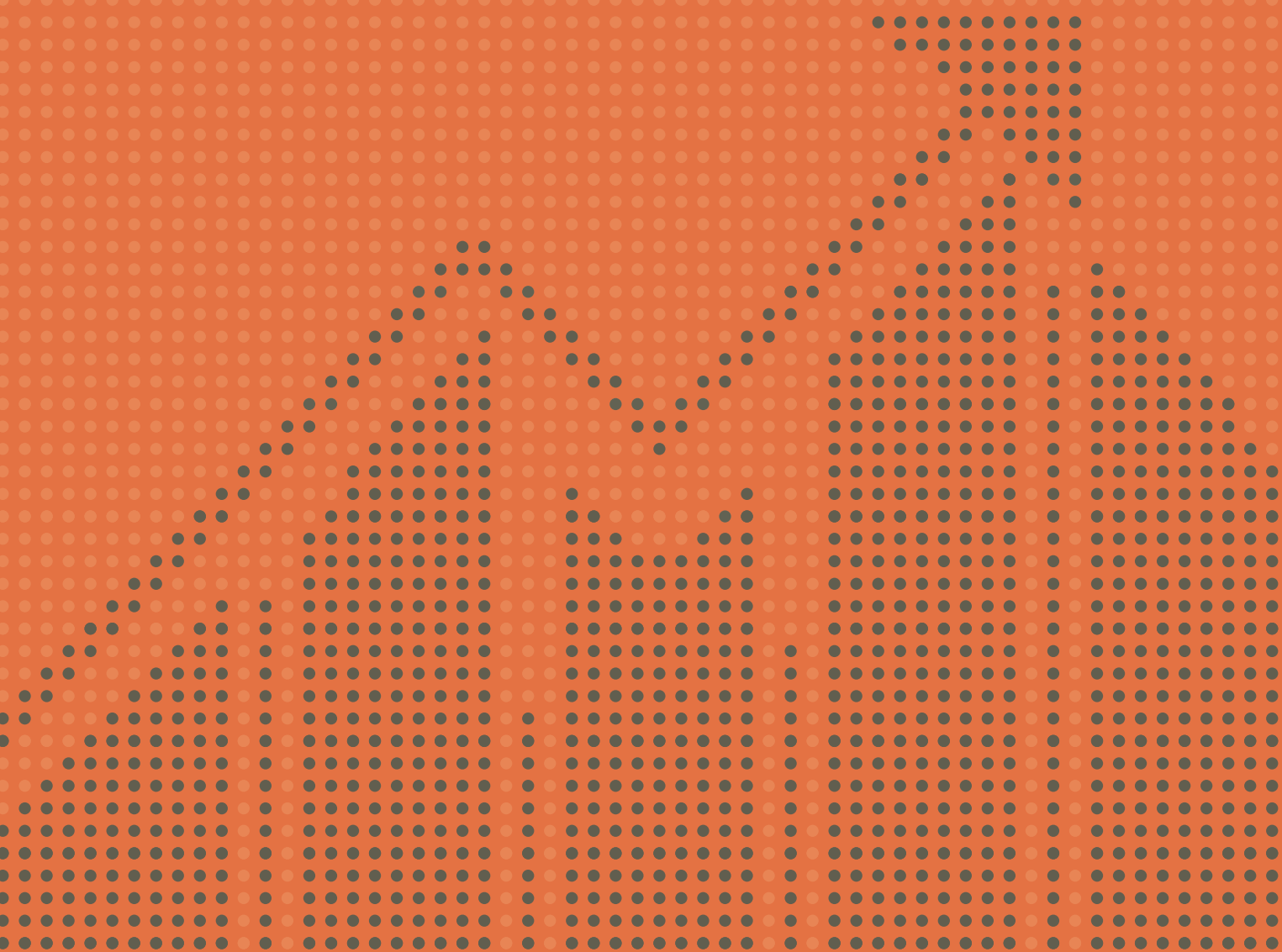


ส่วนที่ 2

สถานการณ์เชิงโครงสร้างของ SMEs



บทที่

4

จำนวนและการจ้างงาน
วิสาหกิจขนาดกลางและขนาดย่อม ปี 2558

.....

จำนวน วิสาหกิจขนาดกลาง
และขนาดย่อม ปี 2558 มีจำนวนทั้งสิ้น
2,765,986 ราย มี**การจ้างงาน**
ของ SMEs จำนวน 10,749,735 คน
คิดเป็นสัดส่วนร้อยละ 80.44
ของการจ้างงานรวมทั้งหมด

บทที่ 4

จำนวนและการจ้างงาน วิสาหกิจขนาดกลางและขนาดย่อม ปี 2558

4.1 การปรับปรุงข้อมูลจำนวนและการจ้างงานของวิสาหกิจขนาดกลางและขนาดย่อม ปี 2557 และปี 2558

การปรับปรุงข้อมูลจำนวนและการจ้างงานของวิสาหกิจขนาดกลางและขนาดย่อมในปี 2557 และปี 2558 นั้น สำนักงานฯ ได้ทำการปรับปรุงข้อมูลในส่วนของผู้ประกอบการนิติบุคคล และส่วนของผู้ประกอบการที่เป็นวิสาหกิจชุมชน โดยในส่วนข้อมูลผู้ประกอบการนิติบุคคลได้ดำเนินการปรับปรุงข้อมูลจำนวนผู้ประกอบการตามข้อมูลการจดทะเบียนใหม่ การจดทะเบียนยกเลิกและเปลี่ยนแปลงต่างๆ และยังคงใช้ข้อมูลโครงสร้างการจ้างงานที่ได้จากการสำมะโนธุรกิจการค้าและอุตสาหกรรมปี 2554 - ปี 2555 ในการประมาณการจ้างงานของผู้ประกอบการกลุ่มนิติบุคคลในปี 2557 - ปี 2558

4.2 จำนวนวิสาหกิจของวิสาหกิจขนาดกลางและขนาดย่อม

4.2.1 ภาพรวมจำนวนวิสาหกิจ จำแนกตามกลุ่มธุรกิจ

สำนักงานฯ ได้รายงานสถิติจำนวนวิสาหกิจขนาดกลางและขนาดย่อมในปี 2558 โดยจำแนกขนาดด้วยจำนวนการจ้างงาน หรือสินทรัพย์ถาวร (ไม่รวมที่ดิน) ตามที่กำหนดในกฎกระทรวงฯ ปี 2545 สามารถแบ่งออกเป็น 3 กลุ่มตามประเภทการจัดตั้ง หรือการจดทะเบียน คือ 1) สถิติจำนวนวิสาหกิจที่เป็นนิติบุคคล ซึ่งประมวลข้อมูลจากกรมพัฒนาธุรกิจการค้า กระทรวงพาณิชย์ 2) สถิติจำนวนวิสาหกิจที่เป็นบุคคลธรรมดา นั้น เป็นฐานข้อมูลที่ประมวลจากการสำมะโนธุรกิจการค้า และอุตสาหกรรม ปี 2554 - 2555 ซึ่งสำนักงานฯ จะใช้เป็นฐานข้อมูลหลัก ตั้งแต่ปี 2555 - 2559 หรือจนกว่าจะมีการสำมะโนธุรกิจครั้งใหม่ และ 3) สถิติจำนวนวิสาหกิจที่เป็นวิสาหกิจชุมชน ประมวลข้อมูลจากสำนักงานคณะกรรมการส่งเสริมวิสาหกิจชุมชน กรมส่งเสริมการเกษตร ซึ่งเป็นกลุ่มข้อมูลของวิสาหกิจชุมชนทั่วประเทศ ที่มีการจดทะเบียนอย่างเป็นทางการ

เมื่อพิจารณาตามกลุ่มธุรกิจ ที่กระจายตัวตามขนาดวิสาหกิจ ปี 2558 พบว่า วิสาหกิจขนาดกลางและขนาดย่อม (SMEs) มีจำนวนทั้งสิ้น 2,765,986 ราย มีอัตราการขยายตัวร้อยละ 1.07 เมื่อเทียบกับวิสาหกิจขนาดกลางและขนาดย่อมในปีที่ผ่านมา คิดเป็นสัดส่วนร้อยละ 99.72 ของจำนวนวิสาหกิจทั้งประเทศ โดยเป็นจำนวนวิสาหกิจขนาดเล็ก (SEs) จำนวนทั้งสิ้น 2,753,058 ราย คิดเป็นสัดส่วนร้อยละ 99.26 ของจำนวนวิสาหกิจทั้งประเทศ หรือคิดเป็นสัดส่วนร้อยละ 99.53 ของจำนวนวิสาหกิจขนาดกลางและขนาดย่อมทั้งประเทศ

SMEs กระจายตัวอยู่ในกลุ่มภาคการค้ามากที่สุด จำนวน 1,170,488 ราย คิดเป็นสัดส่วนร้อยละ 99.83 ของวิสาหกิจรวมภาคการค้าทั้งประเทศ รองลงมาอยู่ในภาคการบริการ จำนวน 1,054,675 ราย คิดเป็นสัดส่วนร้อยละ 99.77 ของวิสาหกิจภาคบริการทั้งประเทศ อยู่ในภาคการผลิต จำนวน 504,567 ราย คิดเป็นสัดส่วนร้อยละ 99.47 ของวิสาหกิจภาคการผลิตทั้งประเทศ และอยู่ในภาคธุรกิจเกษตร (เฉพาะธุรกิจนิติบุคคลและวิสาหกิจชุมชน) จำนวน 36,236 ราย คิดเป็นสัดส่วนร้อยละ 99.81 ของวิสาหกิจภาคธุรกิจเกษตรทั้งประเทศ ดังตารางที่ 4.1 - 4.2

▲ ตารางที่ 4.1 จำนวนและสัดส่วนวิสาหกิจขนาดกลางและขนาดย่อม จำแนกตามกลุ่มธุรกิจและขนาด ปี 2557 - ปี 2558 (ณ สิ้นปี 2558)

กลุ่มธุรกิจ	SEs		MEs		SMEs		LEs		ไม่ระบุ		Total	
	ปี 2557	ปี 2558	ปี 2557	ปี 2558	ปี 2557	ปี 2558	ปี 2557	ปี 2558	ปี 2557	ปี 2558	ปี 2557	ปี 2558
ภาคการค้า	1,159,715	1,167,567	2,924	2,921	1,162,639	1,170,488	1,966	1,970			1,164,605	1,172,458
• ภาคการขายปลีก และซ่อมแซมยานยนต์	160,799	161,308	598	595	161,397	161,903	436	434			161,833	162,337
• ภาคการขายปลีก ยกเว้นซ่อมแซมยานยนต์	802,717	803,807	1,068	1,061	803,785	804,868	686	677			804,471	805,545
• ภาคการขายส่ง ยกเว้นซ่อมแซมยานยนต์	196,199	202,452	1,258	1,265	197,457	203,717	844	859			198,301	204,576
ภาคบริการ	1,036,541	1,049,353	5,217	5,322	1,041,758	1,054,675	2,348	2,443			1,044,106	1,057,118
ภาคการผลิต	494,804	500,056	4,494	4,511	499,298	504,567	2,679	2,674			501,977	507,241
ภาคธุรกิจเกษตร	32,411	36,062	177	174	32,588	36,236	69	69			32,657	36,305
ไม่สามารถระบุกลุ่มธุรกิจได้	461	20			461	20			392	483	853	503
รวม	2,723,932	2,753,058	12,812	12,928	2,736,744	2,765,986	7,062	7,156	392	483	2,744,198	2,773,625

สัดส่วนต่อกลุ่มธุรกิจ (ร้อยละ)	SEs		MEs		SMEs		LEs		ไม่ระบุ		Total	
	ปี 2557	ปี 2558	ปี 2557	ปี 2558	ปี 2557	ปี 2558	ปี 2557	ปี 2558	ปี 2557	ปี 2558	ปี 2557	ปี 2558
ภาคการค้า	99.58	99.58	0.25	0.25	99.83	99.83	0.17	0.17	0.00	0.00	100.00	100.00
• ภาคการขายปลีก และซ่อมแซมยานยนต์	99.36	99.37	0.37	0.37	99.73	99.73	0.27	0.27	0.00	0.00	100.00	100.00
• ภาคการขายปลีก ยกเว้นซ่อมแซมยานยนต์	99.78	99.78	0.13	0.13	99.91	99.92	0.09	0.08	0.00	0.00	100.00	100.00
• ภาคการขายส่ง ยกเว้นซ่อมแซมยานยนต์	98.94	98.96	0.63	0.62	99.57	99.58	0.43	0.42	0.00	0.00	100.00	100.00
ภาคบริการ	99.28	99.27	0.50	0.50	99.78	99.77	0.22	0.23	0.00	0.00	100.00	100.00
ภาคการผลิต	98.57	98.58	0.90	0.89	99.47	99.47	0.53	0.53	0.00	0.00	100.00	100.00
ภาคธุรกิจเกษตร	99.25	99.33	0.54	0.48	99.79	99.81	0.21	0.19	0.00	0.00	100.00	100.00
ไม่สามารถระบุกลุ่มธุรกิจได้	54.04	3.98	0.00	0.00	54.04	3.98	0.00	0.00	45.96	96.02	100.00	100.00
รวม	99.26	99.26	0.47	0.47	99.73	99.72	0.26	0.26	0.01	0.02	100.00	100.00

ที่มา : กรมพัฒนาธุรกิจการค้า กระทรวงพาณิชย์, การสำมะโนธุรกิจการค้าและอุตสาหกรรม สำนักงานสถิติแห่งชาติ, กรมส่งเสริมการค้าระหว่างประเทศ กระทรวงพาณิชย์
หมายเหตุ : ภาคธุรกิจเกษตร คือ วิสาหกิจที่อยู่ในประเภทกิจกรรมทางเศรษฐกิจ หมวด A (01-03) โดยเป็นฐานข้อมูลเฉพาะธุรกิจประเภทนี้บุคคล และวิสาหกิจชุมชน ยังไม่รวมธุรกิจประเภทบุคคลธรรมดา
ประมวลโดย : สำนักงานส่งเสริมวิสาหกิจขนาดกลางและขนาดย่อม (สสว.)

▲ ตารางที่ 4.2 อัตราการขยายตัวแต่ละกลุ่มธุรกิจ จำแนกตามขนาด ปี 2557 - ปี 2558

อัตราการขยายตัวแต่ละภาคส่วน ปี 2558 (ร้อยละ)	SEs	MEs	SMEs	LEs	ไม่ระบุ	Total
ภาคการค้า	0.68%	-0.10%	0.68%	0.20%		0.67%
• ภาคการขายปลีก และซ่อมแซมยานยนต์	0.32%	-0.50%	0.31%	-0.46%		0.31%
• ภาคการขายปลีก ยกเว้นซ่อมแซมยานยนต์	0.14%	-0.66%	0.13%	-1.31%		0.13%
• ภาคการขายส่ง ยกเว้นซ่อมแซมยานยนต์	3.19%	0.56%	3.17%	1.78%		3.16%
ภาคการบริการ	1.24%	2.01%	1.24%	4.05%		1.25%
ภาคการผลิต	1.06%	0.38%	1.06%	-0.19%		1.05%
ภาคธุรกิจเกษตร	11.26%	-1.69%	11.19%	0.00%		11.17%
ไม่สามารถระบุกลุ่มธุรกิจได้	-95.66%		-95.66%		23.21%	-41.03%
รวม	1.07%	0.91%	1.07%	1.33%	23.21%	1.07%

ที่มา : กรมพัฒนาธุรกิจการค้า กระทรวงพาณิชย์, การสำมะโนธุรกิจการค้าและอุตสาหกรรม สำนักงานสถิติแห่งชาติ,

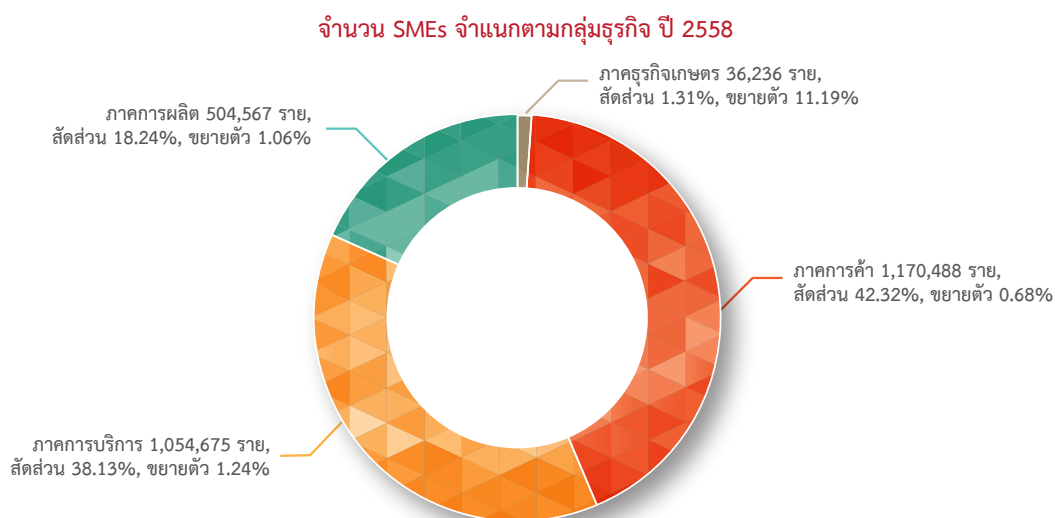
กรมส่งเสริมการเกษตร กระทรวงเกษตรและสหกรณ์

หมายเหตุ : ภาคธุรกิจเกษตร คือ วิสาหกิจที่อยู่ในประเภทกิจกรรมทางเศรษฐกิจ หมวด A (01-03) โดยเป็นฐานข้อมูลเฉพาะธุรกิจประเภทนิติบุคคล และวิสาหกิจชุมชน ยังไม่รวมธุรกิจประเภทบุคคลธรรมดา

ประมวลโดย : สำนักงานส่งเสริมวิสาหกิจขนาดกลางและขนาดย่อม (สสว.)

เมื่อพิจารณาสัดส่วนของวิสาหกิจขนาดกลางและขนาดย่อม จำแนกตามกลุ่มธุรกิจ พบว่า อยู่ในกลุ่มภาคการค้ามากที่สุด มีจำนวนทั้งสิ้น 1,170,488 ราย คิดเป็นสัดส่วนร้อยละ 42.32 ของจำนวนวิสาหกิจขนาดกลางและขนาดย่อมทั่วประเทศ รองลงมาอยู่ในภาคการบริการ มีจำนวน 1,054,675 ราย คิดเป็นสัดส่วนร้อยละ 38.13 ในภาคการผลิต มีจำนวน 504,567 ราย คิดเป็นสัดส่วนร้อยละ 18.24 และภาคธุรกิจเกษตร 36,236 ราย คิดเป็นสัดส่วนร้อยละ 1.31 (ดังภาพที่ 4.1) โดยที่วิสาหกิจขนาดเล็ก (SEs) อยู่ในกลุ่มภาคการค้ามากที่สุด คิดเป็นสัดส่วนร้อยละ 42.41 ของจำนวนวิสาหกิจขนาดเล็กทั่วประเทศ ในส่วนวิสาหกิจขนาดกลาง (MEs) พบว่า อยู่ในภาคการบริการมากที่สุด จำนวน 5,322 ราย คิดเป็นสัดส่วนร้อยละ 41.17 ของจำนวนวิสาหกิจขนาดกลางทั่วประเทศ ดังภาพที่ 4.2

▲ ภาพที่ 4.1 จำนวน SMEs จำแนกตามกลุ่มธุรกิจ ปี 2558



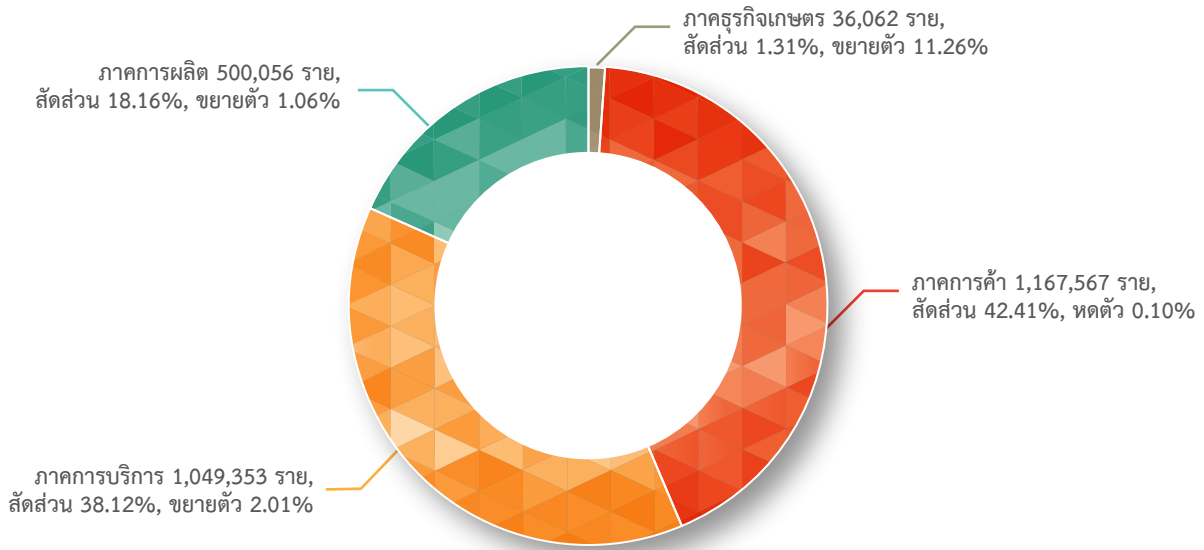
ที่มา : กรมพัฒนาธุรกิจการค้า กระทรวงพาณิชย์, การสำมะโนธุรกิจการค้าและอุตสาหกรรม สำนักงานสถิติแห่งชาติ,

กรมส่งเสริมการเกษตร กระทรวงเกษตรและสหกรณ์

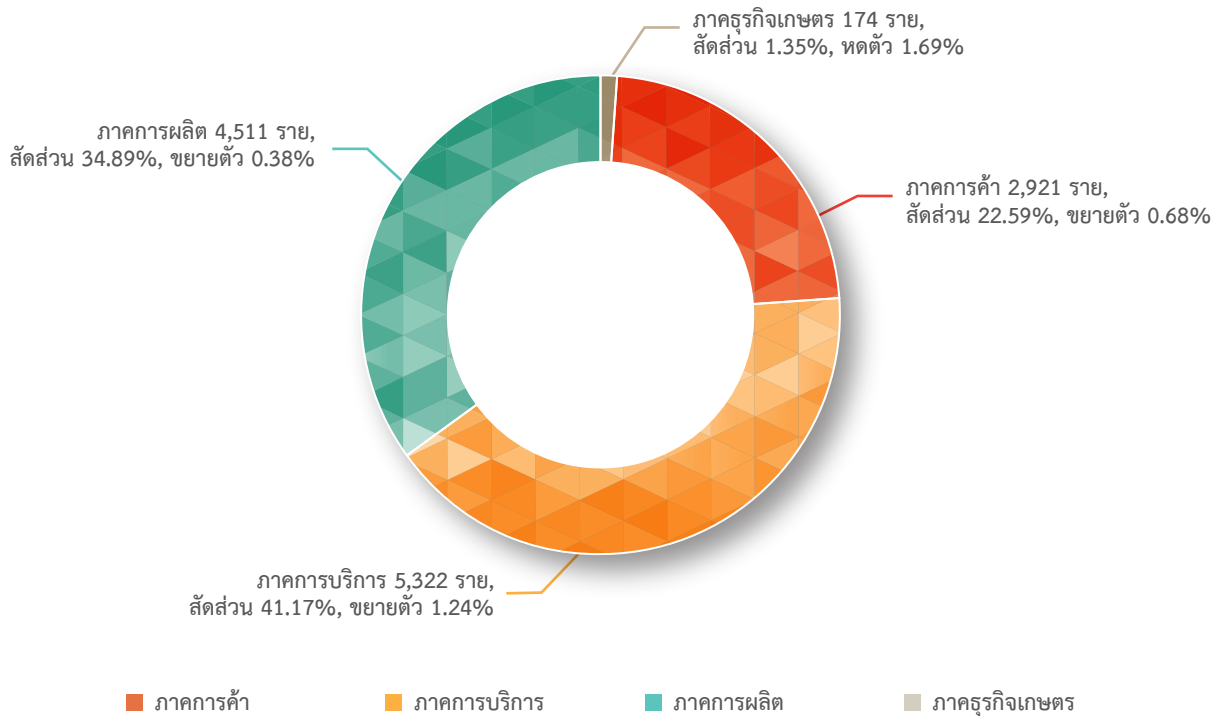
ประมวลโดย : สำนักงานส่งเสริมวิสาหกิจขนาดกลางและขนาดย่อม (สสว.)

▲ ภาพที่ 4.2 จำนวนวิสาหกิจขนาดย่อม (SEs) และขนาดกลาง (MEs) จำแนกตามกลุ่มธุรกิจ ปี 2558

จำนวนวิสาหกิจขนาดย่อม (SEs) จำแนกตามกลุ่มธุรกิจ ปี 2558

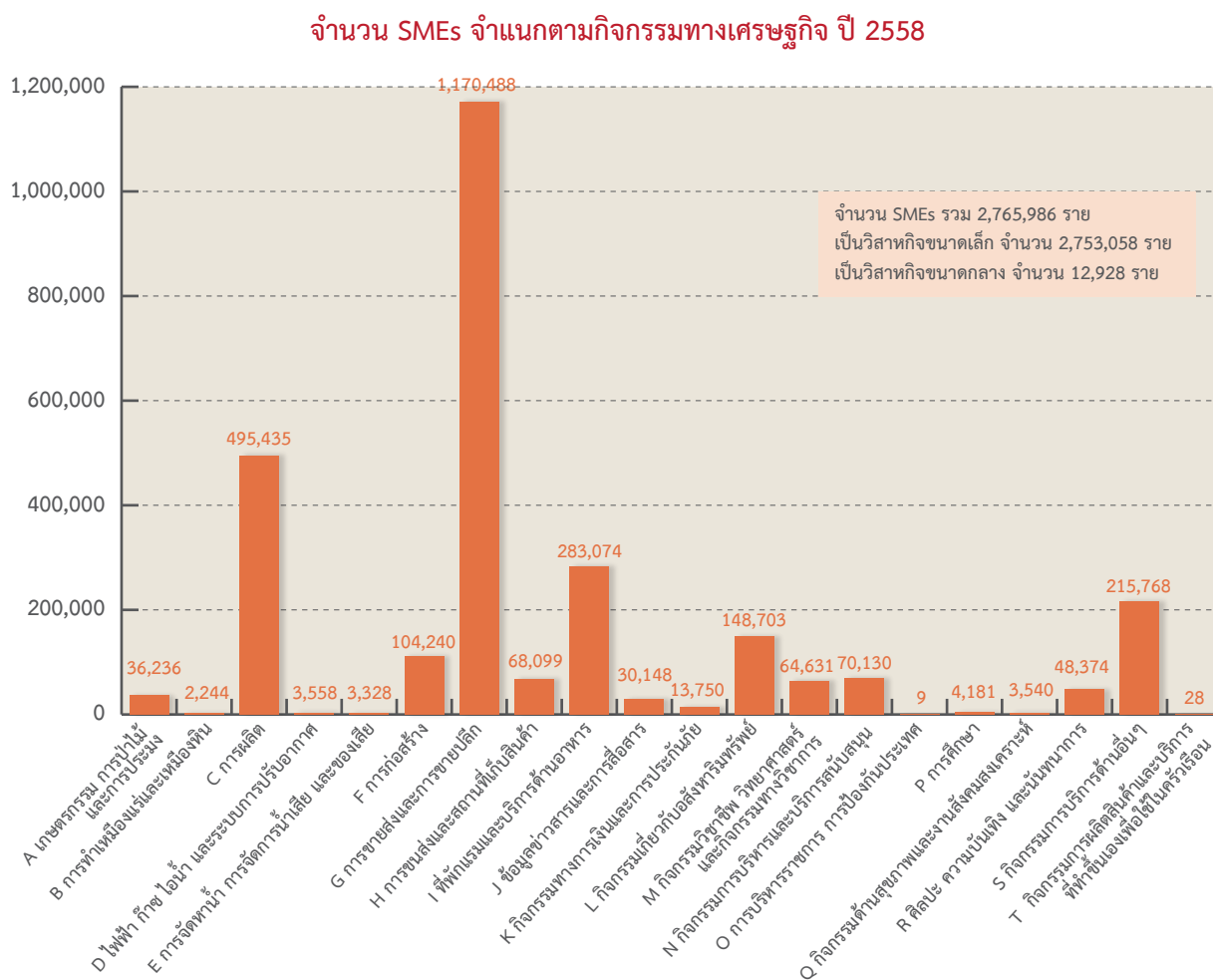


จำนวนวิสาหกิจขนาดกลาง (MEs) จำแนกตามกลุ่มธุรกิจ ปี 2558



ที่มา : กรมพัฒนาธุรกิจการค้า กระทรวงพาณิชย์
 การสำมะโนธุรกิจการค้าและอุตสาหกรรม สำนักงานสถิติแห่งชาติ
 กรมส่งเสริมการเกษตร กระทรวงเกษตรและสหกรณ์
 ประมวลโดย : สำนักงานส่งเสริมวิสาหกิจขนาดกลางและขนาดย่อม (สสว.)

▲ ภาพที่ 4.3 จำนวน SMEs จำแนกตามกิจกรรมทางเศรษฐกิจ ปี 2558



ประมวลโดย : สำนักงานส่งเสริมวิสาหกิจขนาดกลางและขนาดย่อม (สสว.)

สำหรับจำนวนวิสาหกิจที่จำแนกตามขนาดวิสาหกิจและรหัสมาตรฐานอุตสาหกรรมประเทศไทย 2 หลัก (TSIC 2552) สูงสุด 10 อันดับ พบว่า รหัสมาตรฐานอุตสาหกรรมประเทศไทย 2 หลัก ที่มีจำนวนวิสาหกิจสูงสุด คือ การขายปลีก ยกเว้นยานยนต์และจักรยานยนต์ มีวิสาหกิจรวมทั้งสิ้น 805,545 ราย เป็นวิสาหกิจขนาดกลางและขนาดย่อมรวม 804,868 ราย รองลงมาเป็นการบริการด้านอาหารและเครื่องดื่ม มีจำนวนวิสาหกิจรวมทั้งสิ้น 261,481 ราย เป็นวิสาหกิจขนาดกลางและขนาดย่อม จำนวน 261,462 ราย สำหรับการขายส่ง ยกเว้น ยานยนต์และจักรยานยนต์ มีจำนวนทั้งสิ้น 204,576 ราย ซึ่งเป็นวิสาหกิจขนาดกลางและขนาดย่อม จำนวน 203,717 ราย ดังตารางที่ 4.3

▲ ตารางที่ 4.3 จำนวนวิสาหกิจ จำแนกตามกิจกรรมทางเศรษฐกิจ (TSIC 2552) 2 หลัก
สูงสุด 10 อันดับแรก ปี 2558

รหัส TSIC 2 หลัก	รายละเอียดกิจกรรม ทางเศรษฐกิจ 2 หลัก	SEs	MEs	SMEs	LEs	NA	Total
47	การขายปลีกยกเว้นยานยนต์ และจักรยานยนต์	803,807	1,061	804,868	677		805,545
56	การบริการด้านอาหาร และเครื่องดื่ม	261,272	190	261,462	19		261,481
46	การขายส่ง ยกเว้น ยานยนต์ และจักรยานยนต์	202,452	1,265	203,717	859		204,576
96	กิจกรรมการบริการอื่นๆ ส่วนบุคคล	179,653	59	179,712	11		179,723
45	การขายส่งการขายปลีก การซ่อมยานยนต์ และจักรยานยนต์	161,308	595	161,903	434		162,337
68	กิจกรรมเกี่ยวกับ อสังหาริมทรัพย์	146,777	1,926	148,703	719		149,422
10	การผลิตผลิตภัณฑ์อาหาร	116,519	738	117,257	375		117,632
14	การผลิตเสื้อผ้าเครื่องแต่งกาย	76,896	138	77,034	38		77,072
41	การก่อสร้างอาคาร	69,853	302	70,155	99		70,254
13	การผลิตสิ่งทอ อื่นๆ	64,870	279	65,149	98		65,247
	รวมทั้งสิ้น	2,753,058	12,928	2,765,986	7,156	483	2,773,625

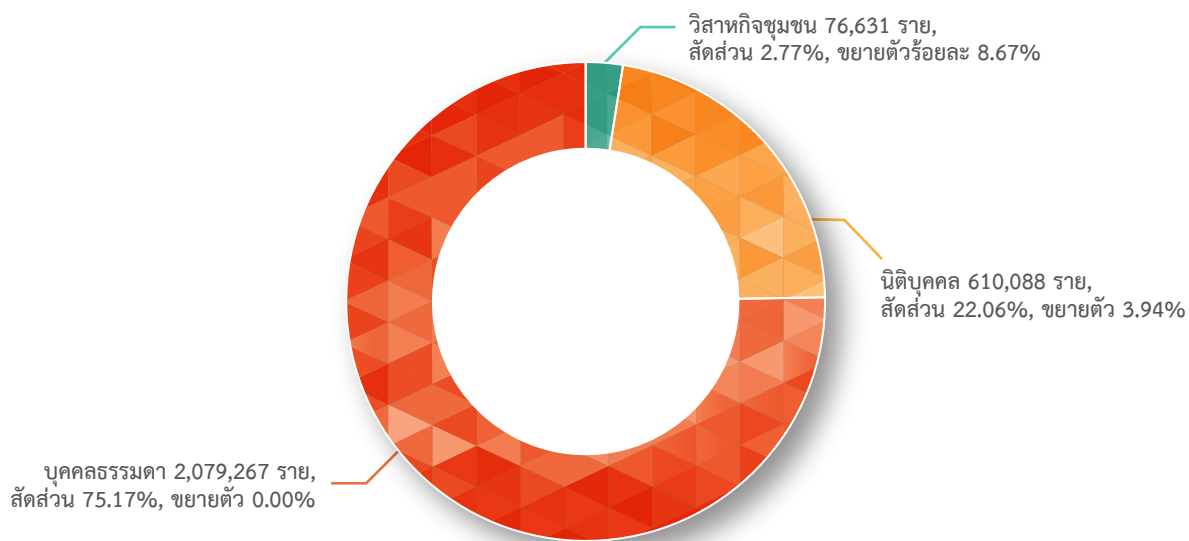
ประมวลโดย : สำนักงานส่งเสริมวิสาหกิจขนาดกลางและขนาดย่อม (สสว.)

4.2.2 ภาพรวมจำนวนวิสาหกิจ จำแนกตามประเภทการจัดตั้ง

เมื่อพิจารณาถึงจำนวน SMEs ที่จำแนกตามประเภทการจัดตั้งปี 2558 นั้น สามารถจำแนกได้ 3 ประเภท ได้แก่ จำนวนนิติบุคคล มีจำนวน 610,088 ราย คิดเป็นสัดส่วนร้อยละ 22.06 ของจำนวน SMEs รวมทั้งประเทศ มีอัตราการขยายตัวร้อยละ 3.94 จำนวนบุคคลธรรมดา มีจำนวน 2,079,267 ราย คิดเป็นสัดส่วนร้อยละ 75.17 ของจำนวน SMEs รวมทั้งประเทศ มีอัตราการขยายตัวร้อยละ 0.00 ส่วนจำนวนวิสาหกิจชุมชน มีจำนวน 76,631 ราย คิดเป็นสัดส่วนร้อยละ 2.77 ของจำนวน SMEs รวมทั้งประเทศ มีอัตราการขยายตัวร้อยละ 8.67 ดังภาพที่ 4.4

▲ ภาพที่ 4.4 จำนวน SMEs จำแนกตามประเภทการจัดตั้ง ปี 2558

จำนวน SMEs จำแนกตามประเภทการจัดตั้ง ปี 2558



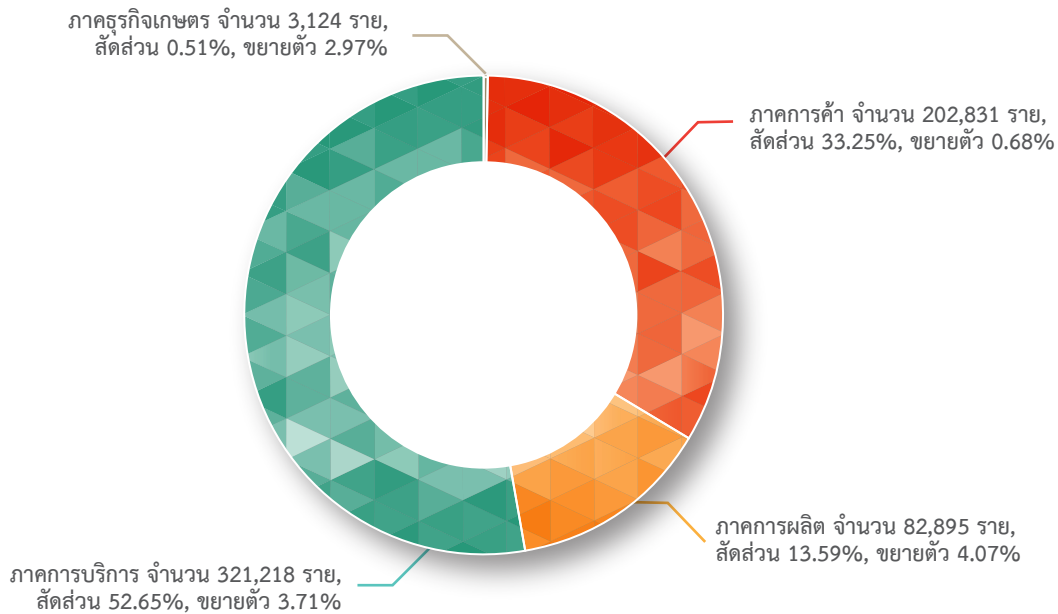
ที่มา : กรมพัฒนาธุรกิจการค้า กระทรวงพาณิชย์, การสำมะโนธุรกิจการค้าและอุตสาหกรรม สำนักงานสถิติแห่งชาติ
กรมส่งเสริมการเกษตร กระทรวงเกษตรและสหกรณ์
ประมวลโดย : สำนักงานส่งเสริมวิสาหกิจขนาดกลางและขนาดย่อม (สสว.)

• ภาพรวมจำนวน SMEs ที่เป็นนิติบุคคล

เมื่อพิจารณาถึงจำนวนวิสาหกิจที่เป็นนิติบุคคล พบว่า ในปี 2558 จำนวนวิสาหกิจที่เป็นนิติบุคคล มีจำนวนทั้งสิ้น 616,611 ราย เป็นวิสาหกิจขนาดกลางและขนาดย่อม (SMEs) ที่เป็นนิติบุคคล จำนวน 610,088 ราย คิดเป็นสัดส่วนร้อยละ 98.94 ของจำนวนวิสาหกิจที่เป็นนิติบุคคลรวมทั้งประเทศ ขยายตัวร้อยละ 3.94 เมื่อเทียบกับปีที่ผ่านมา โดยจำนวน SMEs ที่เป็นนิติบุคคลจะอยู่ในภาคการบริการมากที่สุด จำนวน 321,218 ราย คิดเป็นสัดส่วนร้อยละ 52.65 ของจำนวน SMEs ที่เป็นนิติบุคคลรวมทั้งประเทศ ขยายตัวร้อยละ 3.71 เมื่อเทียบกับปีที่ผ่านมา รองลงมาอยู่ในภาคการค้า มีจำนวน 202,831 ราย คิดเป็นสัดส่วนร้อยละ 33.25 ของจำนวน SMEs ที่เป็นนิติบุคคลรวมทั้งประเทศ ขยายตัวร้อยละ 0.68 เมื่อเทียบกับปีที่ผ่านมา ภาคการผลิต จำนวน 82,895 ราย คิดเป็นสัดส่วนร้อยละ 13.59 ขยายตัวร้อยละ 4.07 เมื่อเทียบกับปีที่ผ่านมา ส่วนในภาคธุรกิจเกษตร มีจำนวน 3,124 ราย คิดเป็นสัดส่วนร้อยละ 0.51 ของจำนวน SMEs ที่เป็นนิติบุคคลรวมทั้งประเทศ ขยายตัวร้อยละ 2.97 เมื่อเทียบกับปีที่ผ่านมา ดังภาพที่ 4.5

▲ ภาพที่ 4.5 จำนวน SMEs นิติบุคคล จำแนกตามกลุ่มธุรกิจ

จำนวน SMEs นิติบุคคล จำแนกตามกลุ่มธุรกิจ

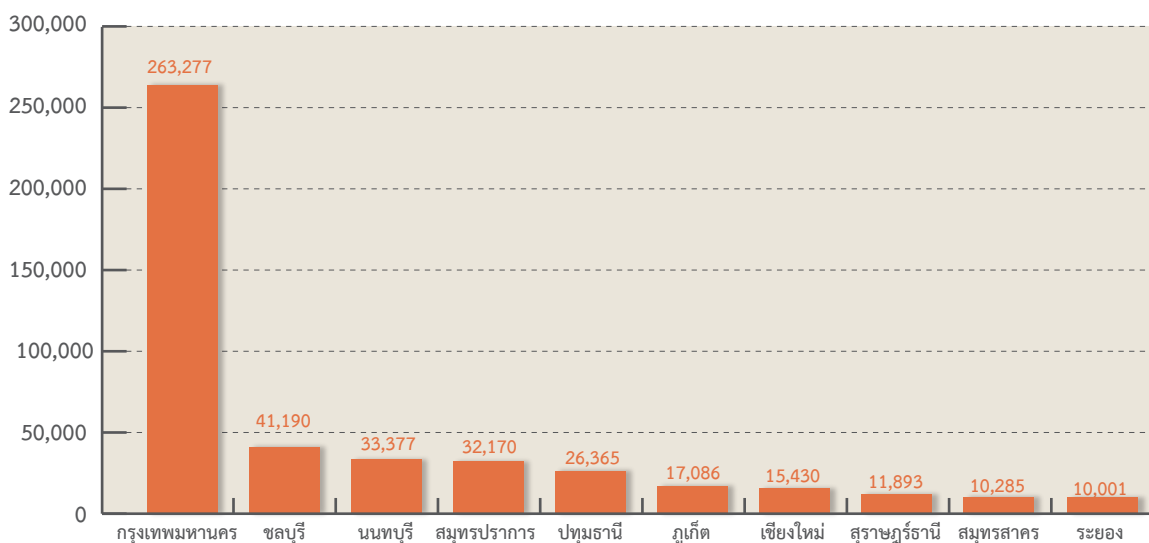


ที่มา : กรมพัฒนาธุรกิจการค้า กระทรวงพาณิชย์
 ประมวลโดย : สำนักงานส่งเสริมวิสาหกิจขนาดกลางและขนาดย่อม (สสว.)

สำหรับจังหวัดที่มีจำนวนวิสาหกิจขนาดกลางและขนาดย่อมที่เป็นนิติบุคคลสูงสุด ได้แก่ กรุงเทพมหานคร มีจำนวนทั้งสิ้น 263,277 ราย คิดเป็นสัดส่วนร้อยละ 43.15 ของวิสาหกิจขนาดกลางและขนาดย่อมที่เป็นนิติบุคคลทั้งประเทศ รองลงมาคือจังหวัดชลบุรี มีจำนวน 41,190 ราย คิดเป็นสัดส่วนร้อยละ 6.75 ของวิสาหกิจขนาดกลางและขนาดย่อมที่เป็นนิติบุคคลทั้งประเทศ โดยจังหวัดที่มีจำนวนวิสาหกิจขนาดกลางและขนาดย่อมที่เป็นนิติบุคคลน้อยที่สุด คือจังหวัดบึงกาฬ โดยมีจำนวนทั้งสิ้น 388 ราย ดังภาพที่ 4.6

▲ ภาพที่ 4.6 จำนวน SMEs นิติบุคคลสูงสุด 10 อันดับ จำแนกตามจังหวัด

จำนวน SMEs ที่เป็นนิติบุคคลสูงสุด 10 อันดับ จำแนกตามจังหวัด ปี 2558

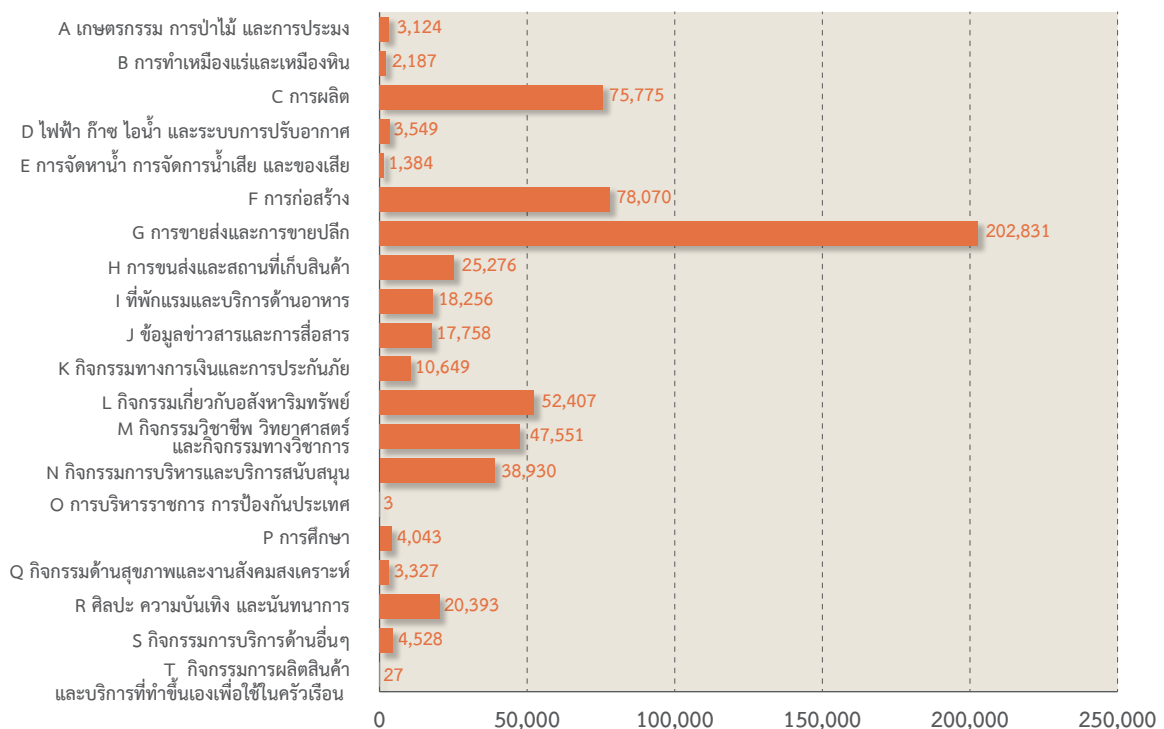


ที่มา : กรมพัฒนาธุรกิจการค้า กระทรวงพาณิชย์
 ประมวลโดย : สำนักงานส่งเสริมวิสาหกิจขนาดกลางและขนาดย่อม (สสว.)

เมื่อพิจารณาถึงจำนวน SMEs ที่เป็นนิติบุคคล ที่จำแนกตามกิจกรรมทางเศรษฐกิจสูงสุด 10 อันดับ ปี 2558 พบว่า มีจำนวน SMEs ที่เป็นนิติบุคคลอยู่ในหมวดใหญ่การขายส่งและขายปลีก (หมวด G) จำนวน 202,831 ราย ซึ่งอยู่ในหมวดย่อยการขายส่ง ยกเว้น ยานยนต์และจักรยานยนต์มากที่สุด มีจำนวน 133,850 ราย เพิ่มขึ้นจากปี 2557 จำนวน 6,068 ราย คิดเป็นสัดส่วนร้อยละ 21.94 ของจำนวน SMEs ที่เป็นนิติบุคคลทั้งประเทศ มีอัตราการขยายตัวร้อยละ 4.75 เมื่อเทียบกับหมวดเดียวกันของปีที่ผ่านมา รองลงมาคือ หมวดการก่อสร้าง (หมวด F) มีจำนวน 78,070 ราย ซึ่งอยู่ในหมวดย่อยการก่อสร้างอาคาร มีจำนวน SMEs ที่เป็นนิติบุคคล จำนวน 56,057 ราย เพิ่มขึ้นจากปี 2557 จำนวน 3,629 ราย คิดเป็นสัดส่วนร้อยละ 9.19 ของจำนวน SMEs ที่เป็นนิติบุคคลทั้งประเทศ มีอัตราการขยายตัวร้อยละ 6.92 เมื่อเทียบกับหมวดเดียวกันของปีที่ผ่านมา และหมวดการผลิต (หมวด C) มีจำนวน SMEs ที่เป็นนิติบุคคล จำนวน 75,775 ราย ซึ่งอยู่ในหมวดย่อยการผลิตผลิตภัณฑ์ที่ทำจากโลหะประดิษฐ์ ยกเว้นเครื่องจักรและอุปกรณ์ มีจำนวน SMEs ที่เป็นนิติบุคคล จำนวน 8,236 ราย เพิ่มขึ้นจากปี 2557 จำนวน 176 ราย คิดเป็นสัดส่วนร้อยละ 1.35 ของจำนวน SMEs ที่เป็นนิติบุคคลทั้งประเทศ มีอัตราการขยายตัวร้อยละ 2.18 เมื่อเทียบกับหมวดเดียวกันของปีที่ผ่านมา ดังภาพที่ 4.7 และ 4.8

▲ ภาพที่ 4.7 จำนวน SMEs นิติบุคคล จำแนกตามกิจกรรมทางเศรษฐกิจ (หมวดใหญ่ TSIC 2552) ปี 2558

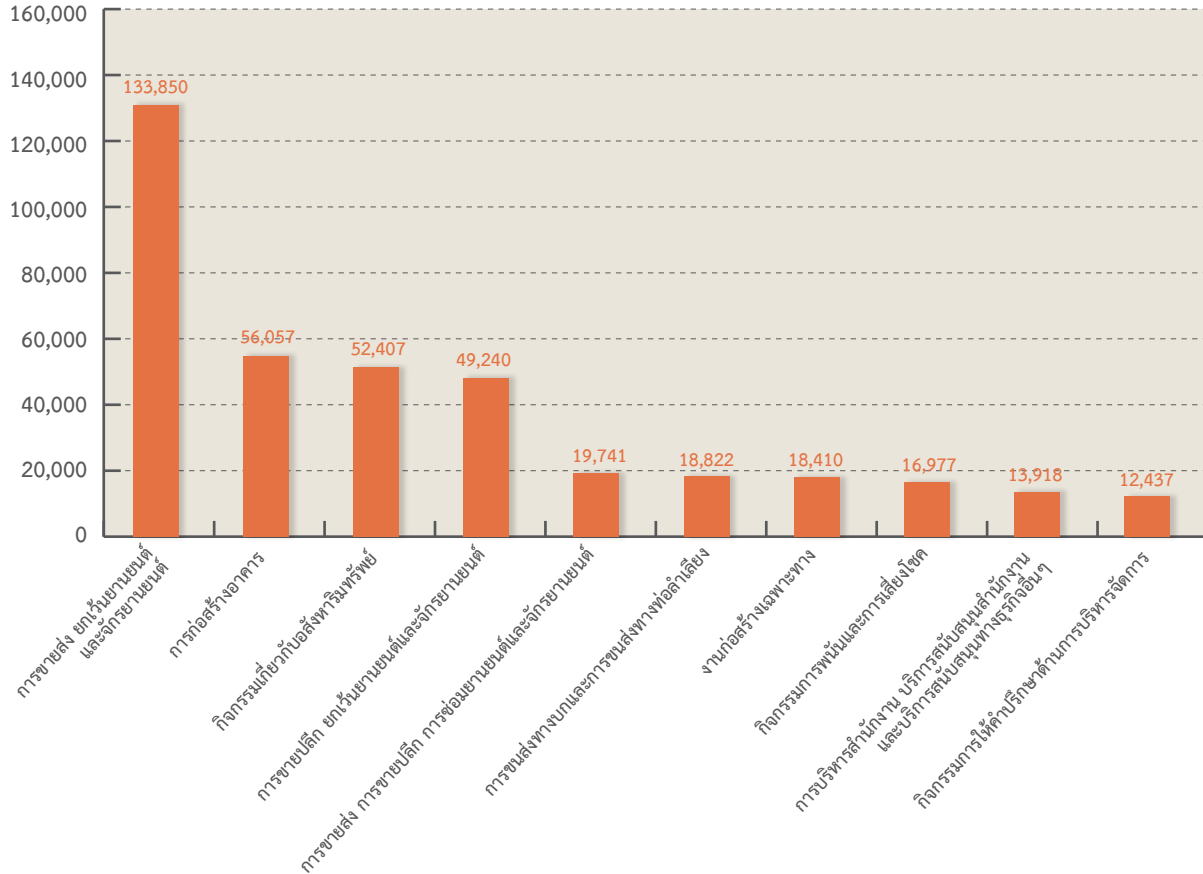
จำนวน SMEs นิติบุคคล จำแนกตามกิจกรรมทางเศรษฐกิจ ปี 2558



ที่มา : กรมพัฒนาธุรกิจการค้า กระทรวงพาณิชย์
ประมวลโดย : สำนักงานส่งเสริมวิสาหกิจขนาดกลางและขนาดย่อม (สสว.)

▲ ภาพที่ 4.8 จำนวน SMEs นิติบุคคล จำแนกตามกิจกรรมทางเศรษฐกิจ 2 หลัก (หมวดย่อย TSIC 2552) 10 อันดับแรก ปี 2558

จำนวน SMEs สูงสุด 10 อันดับ จำแนกตามกิจกรรมทางเศรษฐกิจ ปี 2558

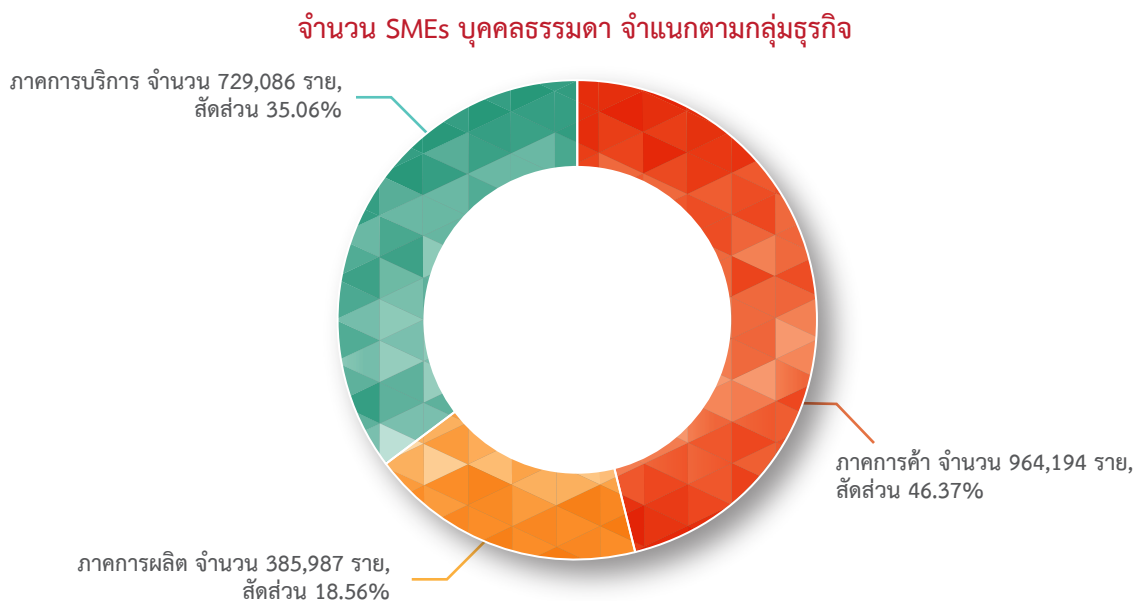


ที่มา : กรมพัฒนาธุรกิจการค้า กระทรวงพาณิชย์
ประมวลโดย : สำนักงานส่งเสริมวิสาหกิจขนาดกลางและขนาดย่อม (สสว.)

• ภาพรวมจำนวน SMEs ที่เป็นบุคคลธรรมดา

จำนวนวิสาหกิจที่เป็นบุคคลธรรมดา มีจำนวนทั้งสิ้น 2,080,292 ราย และเป็นจำนวนวิสาหกิจขนาดกลางและขนาดย่อม (SMEs) จำนวน 2,079,267 ราย คิดเป็นสัดส่วนร้อยละ 99.95 ของจำนวนวิสาหกิจที่เป็นบุคคลธรรมดา รวมทั้งประเทศ โดยที่จำนวน SMEs ที่เป็นบุคคลธรรมดาจะอยู่ในภาคการค้ามากที่สุด จำนวน 964,194 ราย คิดเป็นสัดส่วนร้อยละ 46.37 ของจำนวน SMEs ที่เป็นบุคคลธรรมดาทั่วประเทศ รองลงมาอยู่ในภาคการบริการ มีจำนวน 729,086 ราย คิดเป็นสัดส่วนร้อยละ 35.06 ส่วนภาคการผลิต จำนวน 385,987 ราย คิดเป็นสัดส่วนร้อยละ 18.56 ของจำนวน SMEs ที่เป็นบุคคลธรรมดาทั่วประเทศ ดังภาพที่ 4.9

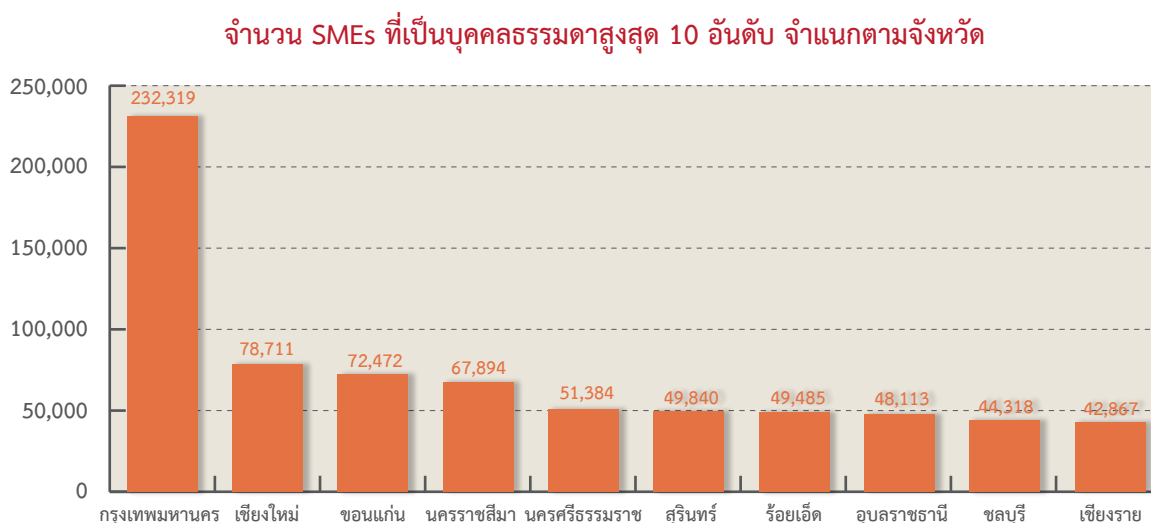
▲ ภาพที่ 4.9 จำนวน SMEs บุคคลธรรมดา จำแนกตามกลุ่มธุรกิจ



ที่มา : การสำมะโนธุรกิจการค้าและอุตสาหกรรม สำนักงานสถิติแห่งชาติ
ประมวลโดย : สำนักงานส่งเสริมวิสาหกิจขนาดกลางและขนาดย่อม (สสว.)

เมื่อพิจารณาตามพื้นที่ พบว่า กรุงเทพมหานคร มีจำนวนวิสาหกิจขนาดกลางและขนาดย่อมที่เป็นบุคคลธรรมดา สูงที่สุด มีจำนวนทั้งสิ้น 232,319 ราย คิดเป็นสัดส่วนร้อยละ 11.17 ของวิสาหกิจขนาดกลางและขนาดย่อมที่เป็นบุคคลธรรมดา ทั้งประเทศ รองลงมาอยู่ในจังหวัดเชียงใหม่ มีจำนวน 78,711 ราย คิดเป็นสัดส่วนร้อยละ 3.79 โดยจังหวัดที่มีจำนวนวิสาหกิจขนาดกลางและขนาดย่อมที่เป็นบุคคลธรรมดาน้อยที่สุด คือจังหวัดสมุทรสงคราม โดยมีจำนวนทั้งสิ้น 4,735 ราย คิดเป็นสัดส่วนร้อยละ 0.23 ของวิสาหกิจขนาดกลางและขนาดย่อมที่เป็นบุคคลธรรมดาทั้งประเทศ ดังภาพที่ 4.10

▲ ภาพที่ 4.10 จำนวน SMEs บุคคลธรรมดาสูงสุด 10 อันดับ จำแนกตามจังหวัด

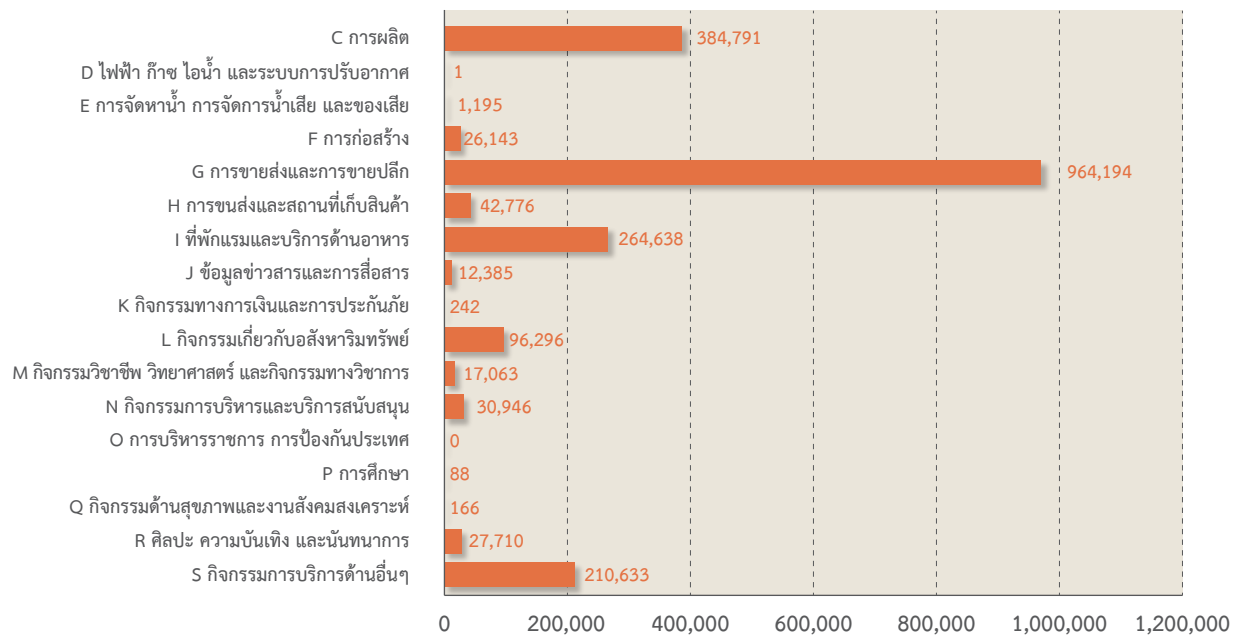


ที่มา : การสำมะโนธุรกิจการค้าและอุตสาหกรรม สำนักงานสถิติแห่งชาติ
ประมวลโดย : สำนักงานส่งเสริมวิสาหกิจขนาดกลางและขนาดย่อม (สสว.)

เมื่อพิจารณาถึงจำนวน SMEs ที่เป็นบุคคลธรรมดา ที่จำแนกตามกิจกรรมทางเศรษฐกิจสูงสุด 10 อันดับ พบว่ามีจำนวน SMEs ที่เป็นบุคคลธรรมดาอยู่ในหมวดใหญ่การขายส่งและขายปลีก (หมวด G) จำนวน 964,194 ราย ซึ่งอยู่ในหมวดย่อยการขายปลีก ยกเว้น ยานยนต์และจักรยานยนต์มากที่สุด มีจำนวน 753,915 ราย คิดเป็นสัดส่วนร้อยละ 36.26 ของจำนวน SMEs ที่เป็นบุคคลธรรมดาทั้งประเทศ รองลงมาคือ หมวดการผลิต (หมวด C) มี SMEs จำนวน 384,791 ราย ซึ่งอยู่ในหมวดย่อยการผลิตผลิตภัณฑ์อาหาร มี SMEs จำนวน 100,295 ราย คิดเป็นสัดส่วนร้อยละ 4.82 ของจำนวน SMEs ที่เป็นบุคคลธรรมดาทั้งประเทศ และหมวดที่พักแรมและบริการด้านอาหาร (หมวด J) มี SMEs จำนวน 264,638 ราย ซึ่งอยู่ในหมวดย่อยการบริการด้านอาหารและเครื่องดื่ม มี SMEs จำนวน 251,086 ราย คิดเป็นสัดส่วนร้อยละ 12.08 ของจำนวน SMEs ที่เป็นบุคคลธรรมดาทั้งประเทศ ดังภาพที่ 4.11 และ 4.12

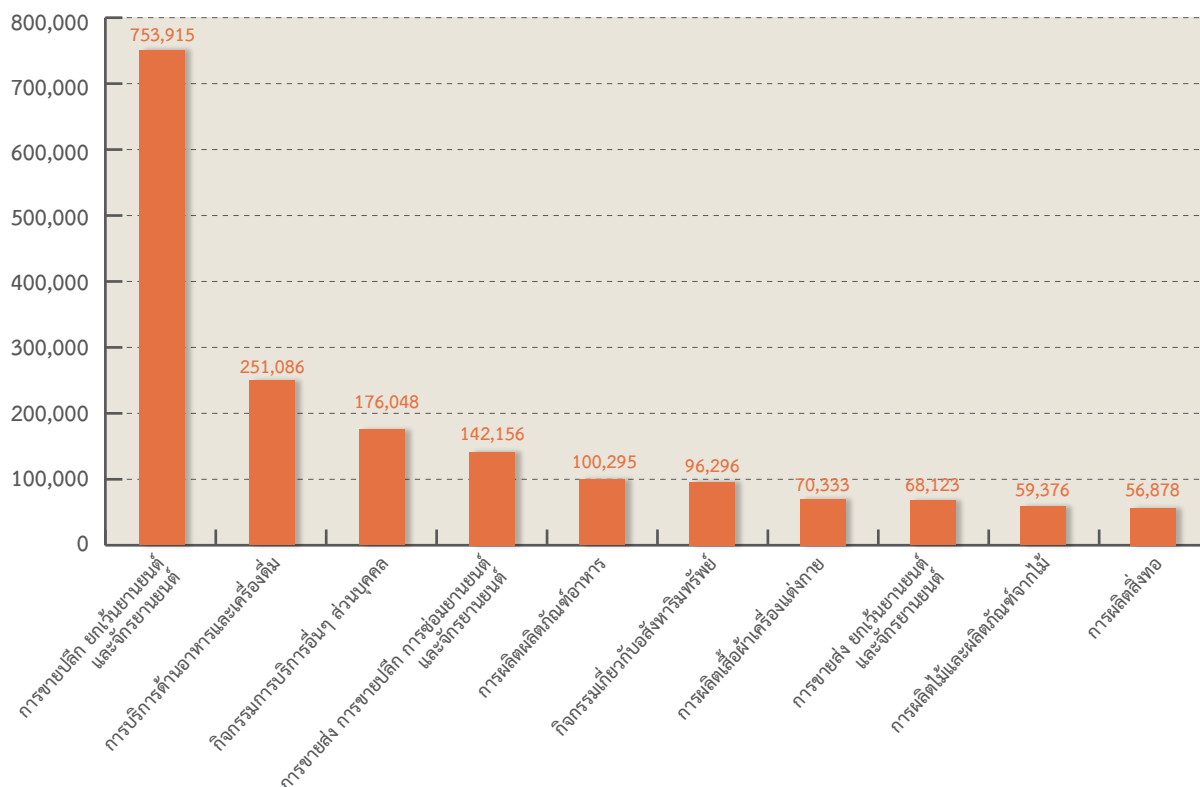
▲ ภาพที่ 4.11 จำนวน SMEs บุคคลธรรมดา จำแนกตามกิจกรรมทางเศรษฐกิจ (หมวดหลัก TSIC 2552)

จำนวน SMEs บุคคลธรรมดา จำแนกตามกิจกรรมทางเศรษฐกิจ



ที่มา : การสำมะโนธุรกิจการค้าและอุตสาหกรรม สำนักงานสถิติแห่งชาติ
 ประมวลโดย : สำนักงานส่งเสริมวิสาหกิจขนาดกลางและขนาดย่อม (สสว.)

▲ ภาพที่ 4.12 จำนวน SMEs บุคคลธรรมดา จำแนกตามกิจกรรมทางเศรษฐกิจ 2 หลัก (หมวดย่อย TSIC 2552) 10 อันดับแรก ปี 2558



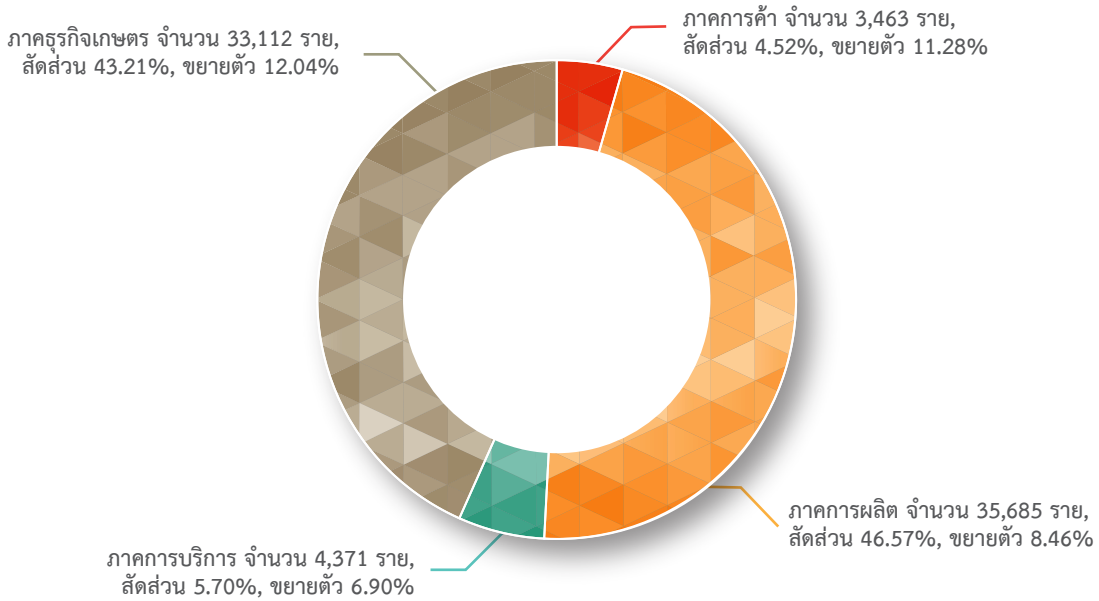
ที่มา : การสำมะโนธุรกิจการค้าและอุตสาหกรรม สำนักงานสถิติแห่งชาติ
 ประมวลโดย : สำนักงานส่งเสริมวิสาหกิจขนาดกลางและขนาดย่อม (สสว.)

• ภาพรวมจำนวน SMEs ที่เป็นวิสาหกิจชุมชน

เมื่อพิจารณาถึงจำนวน SMEs ที่เป็นวิสาหกิจชุมชน พบว่า ในปี 2558 จำนวนวิสาหกิจที่เป็นวิสาหกิจชุมชน มีจำนวนทั้งสิ้น 76,722 ราย และจัดได้เป็นวิสาหกิจขนาดกลางและขนาดย่อม (SMEs) จำนวน 76,631 ราย คิดเป็นสัดส่วนร้อยละ 99.88 ของจำนวนวิสาหกิจที่เป็นวิสาหกิจชุมชนรวมทั้งประเทศ โดยที่จำนวน SMEs ที่เป็นวิสาหกิจชุมชนจะอยู่ในภาคการผลิตมากที่สุด จำนวน 35,685 ราย คิดเป็นสัดส่วนร้อยละ 46.57 ของจำนวน SMEs ที่เป็นวิสาหกิจชุมชนทั้งประเทศ ขยายตัวร้อยละ 8.46 เมื่อเทียบกับปีที่ผ่านมา รองลงมาอยู่ในภาคธุรกิจเกษตร มีจำนวน 33,112 ราย คิดเป็นสัดส่วนร้อยละ 43.21 ขยายตัวร้อยละ 12.04 อยู่ในภาคการบริการ จำนวน 4,371 ราย คิดเป็นสัดส่วนร้อยละ 5.70 ขยายตัวร้อยละ 6.90 ส่วนในภาคการค้า มีจำนวน 3,463 ราย คิดเป็นสัดส่วนร้อยละ 4.52 ของจำนวน SMEs ที่เป็นวิสาหกิจชุมชนทั้งประเทศ ขยายตัวร้อยละ 11.28 เมื่อเทียบกับปีที่ผ่านมา ดังภาพที่ 4.13

▲ ภาพที่ 4.13 จำนวน SMEs วิสาหกิจชุมชน จำแนกตามกลุ่มธุรกิจ ปี 2558

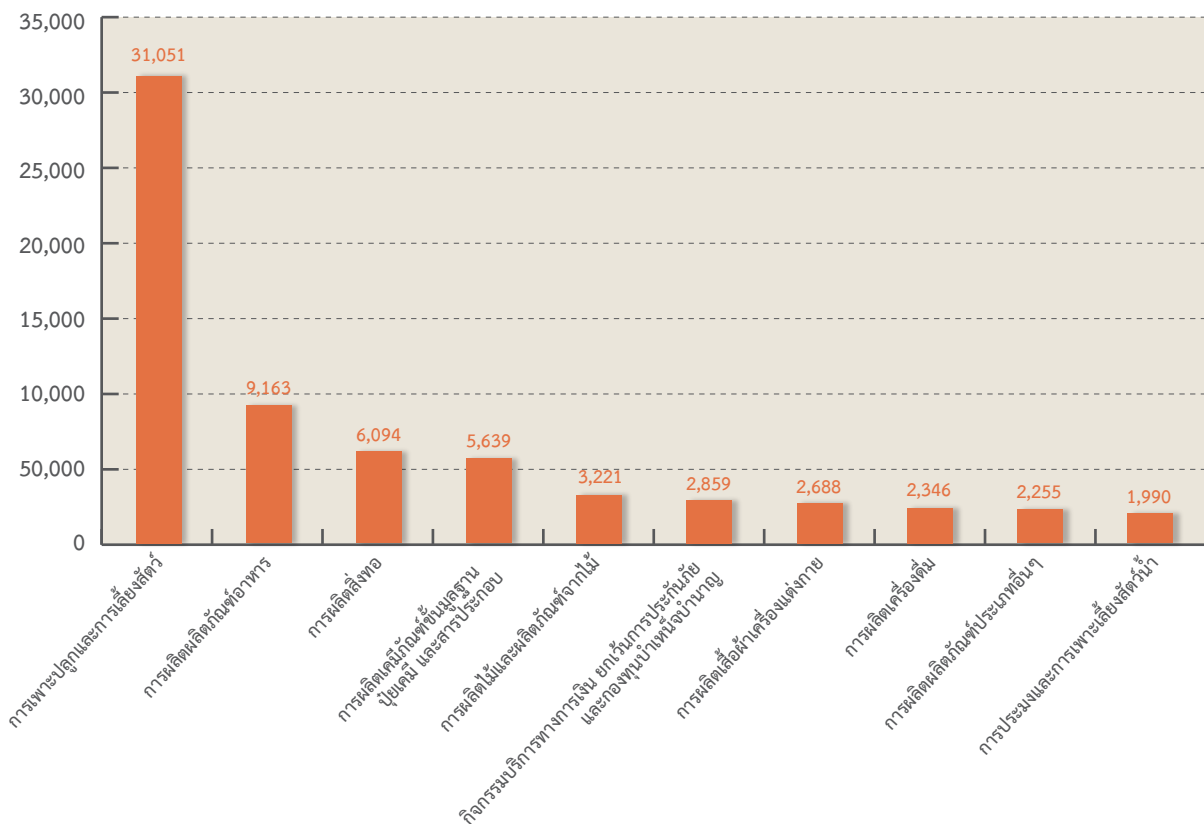
จำนวน SMEs วิสาหกิจชุมชน จำแนกตามกลุ่มธุรกิจ ปี 2558



ที่มา : กรมส่งเสริมการเกษตร กระทรวงเกษตรและสหกรณ์
ประมวลโดย : สำนักงานส่งเสริมวิสาหกิจขนาดกลางและขนาดย่อม (สสว.)

เมื่อพิจารณาถึงจำนวน SMEs ที่เป็นวิสาหกิจชุมชนที่จำแนกตามกิจกรรมทางเศรษฐกิจสูงสุด 10 อันดับ ปี 2558 พบว่า ในปี 2558 มีจำนวน SMEs ที่เป็นวิสาหกิจชุมชนอยู่ในหมวดย่อยการเพาะปลูกและการเลี้ยงสัตว์มากที่สุด มีจำนวน 30,051 ราย เพิ่มขึ้นจากปี 2557 จำนวน 3,444 ราย คิดเป็นสัดส่วนร้อยละ 40.47 ของจำนวน SMEs ที่เป็นวิสาหกิจชุมชนทั่วประเทศ มีอัตราการขยายตัวร้อยละ 12.48 เมื่อเทียบกับหมวดเดียวกันของปีที่ผ่านมา รองลงมาคือ หมวดย่อยการผลิตผลิตภัณฑ์อาหาร มีจำนวน SMEs ที่เป็นวิสาหกิจชุมชน จำนวน 9,163 ราย เพิ่มขึ้นจากปี 2557 จำนวน 751 ราย คิดเป็นสัดส่วนร้อยละ 11.94 ของจำนวน SMEs ที่เป็นวิสาหกิจชุมชนทั่วประเทศ มีอัตราการขยายตัวร้อยละ 8.93 เมื่อเทียบกับหมวดเดียวกันของปีที่ผ่านมา และหมวดย่อยการผลิตสิ่งทอ มีจำนวน SMEs ที่เป็นวิสาหกิจชุมชน จำนวน 6,094 ราย ขยายตัวจากปี 2557 จำนวน 297 ราย คิดเป็นสัดส่วนร้อยละ 7.94 ของจำนวน SMEs ที่เป็นวิสาหกิจชุมชนทั่วประเทศ มีอัตราการขยายตัวร้อยละ 5.12 เมื่อเทียบกับหมวดเดียวกันของปีที่ผ่านมา ดังภาพที่ 4.14

▲ ภาพที่ 4.14 จำนวน SMEs วิสาหกิจชุมชนสูงสุด 10 อันดับ จำแนกตามกิจกรรมทางเศรษฐกิจ 2 หลัก (หมวดย่อย TSIC 2552) ปี 2558



ที่มา : กรมส่งเสริมการเกษตร กระทรวงเกษตรและสหกรณ์
ประมวลโดย : สำนักงานส่งเสริมวิสาหกิจขนาดกลางและขนาดย่อม (สสว.)

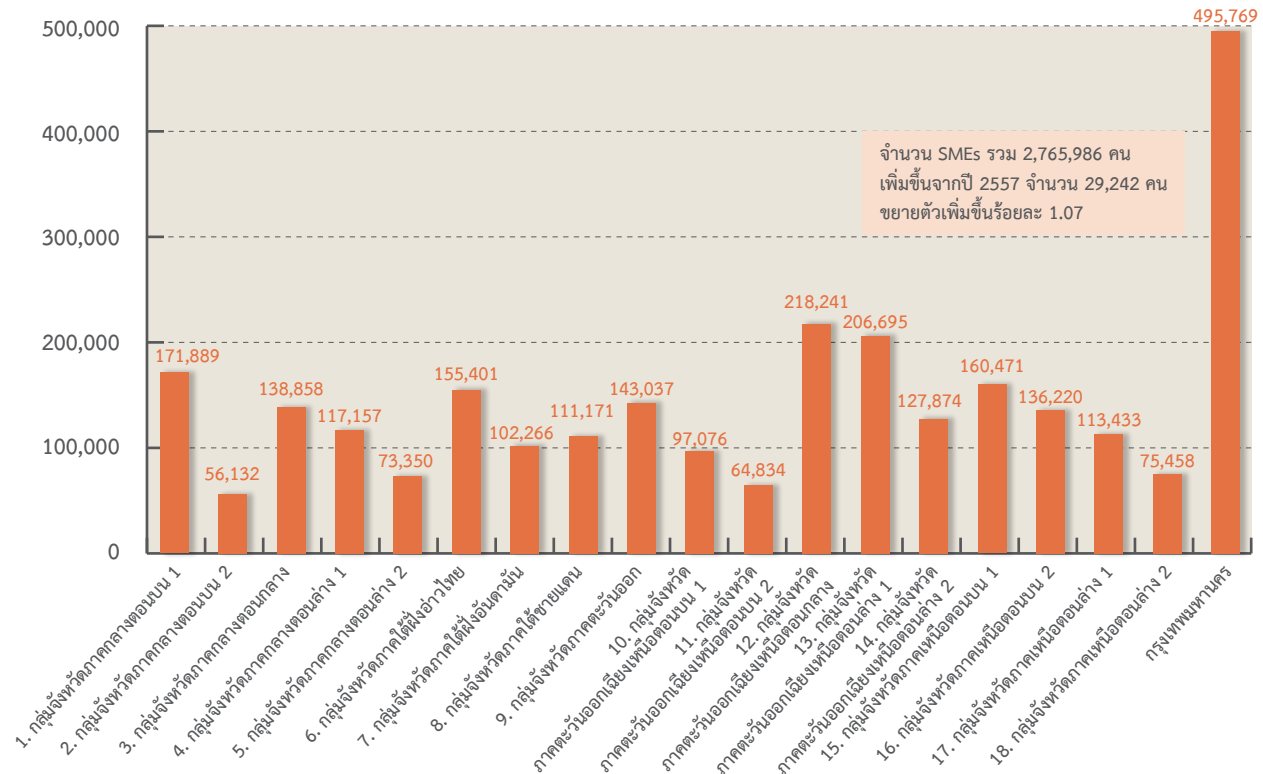
4.2.3 ภาพรวมจำนวนวิสาหกิจ จำแนกตามจังหวัด และกลุ่มจังหวัด

เมื่อพิจารณาถึงภาพรวมจำนวนวิสาหกิจขนาดกลางและขนาดย่อม จำแนกตามกลุ่มจังหวัด ในปี 2558 พบว่ามีจำนวนวิสาหกิจขนาดกลางและขนาดย่อมอยู่ในกรุงเทพมหานครมากที่สุดคือ 495,769 ราย คิดเป็นร้อยละ 17.92 ของจำนวนทั่วประเทศ ส่วนในกลุ่มจังหวัดต่างๆ นั้น กลุ่มจังหวัดภาคตะวันออกเฉียงเหนือตอนกลาง ซึ่งประกอบไปด้วยจังหวัดกาฬสินธุ์ ขอนแก่น มหาสารคาม และร้อยเอ็ด มีจำนวนวิสาหกิจขนาดกลางและขนาดย่อมสูงสุด มีจำนวน 218,241 ราย คิดเป็นสัดส่วนร้อยละ 7.89 ของวิสาหกิจขนาดกลางและขนาดย่อมทั่วประเทศ โดยมีอัตราการขยายตัวเพิ่มขึ้นร้อยละ 0.48 ของกลุ่มจังหวัดเดียวกันในปีที่ผ่านมา รองลงมาคือ กลุ่มจังหวัดภาคตะวันออกเฉียงเหนือตอนล่าง 1 ซึ่งประกอบด้วยจังหวัดชัยภูมิ นครราชสีมา บุรีรัมย์ และสุรินทร์ มีจำนวนวิสาหกิจขนาดกลางและขนาดย่อมทั้งสิ้น 206,695 ราย คิดเป็นร้อยละ 7.47 โดยมีอัตราการขยายตัวเพิ่มขึ้นร้อยละ 0.82 ดังภาพที่ 4.15

สำหรับภาพรวมจำนวนวิสาหกิจขนาดกลางและขนาดย่อม จำแนกตามจังหวัด ในปี 2558 พบว่า จังหวัดที่มีจำนวนวิสาหกิจขนาดกลางและขนาดย่อมมากที่สุด รองลงมาจากกรุงเทพมหานคร คือ จังหวัดเชียงใหม่ มีจำนวน 96,828 ราย คิดเป็นสัดส่วนร้อยละ 3.50 ของวิสาหกิจขนาดกลางและขนาดย่อมทั่วประเทศ และจังหวัดที่มีจำนวนวิสาหกิจขนาดกลางและขนาดย่อมน้อยที่สุด คือจังหวัดสมุทรสงคราม โดยมีจำนวนทั้งสิ้น 5,565 ราย คิดเป็นสัดส่วนร้อยละ 0.20 ของวิสาหกิจขนาดกลางและขนาดย่อมทั่วประเทศ

▲ ภาพที่ 4.15 จำนวน SMEs จำแนกตามกลุ่มจังหวัด ปี 2558

จำนวน SMEs จำแนกตามกลุ่มจังหวัด ปี 2558



ประมวลโดย : สำนักงานส่งเสริมวิสาหกิจขนาดกลางและขนาดย่อม (สสว.)

เมื่อพิจารณาจากจำนวนวิสาหกิจ จำแนกตามกิจกรรมทางเศรษฐกิจและจังหวัด ในปี 2558 สามารถพิจารณาจำแนกตามขนาดของวิสาหกิจ (ปรากฏในตารางสถิติ) ได้ดังนี้

วิสาหกิจขนาดย่อม (SEs) มีจำนวนวิสาหกิจตามกิจกรรมทางเศรษฐกิจในหมวด G การขายส่งและการขายปลีก การซ่อมยานยนต์และจักรยานยนต์ฯ มากที่สุด โดยมีจำนวนวิสาหกิจสูงถึง 1,167,567 ราย อยู่ในสาขาการขายปลีก ยกเว้นยานยนต์และจักรยานยนต์มากที่สุด จำนวน 803,807 ราย ซึ่งจังหวัดที่มีจำนวนวิสาหกิจสูงที่สุดในหมวด G นี้ ยกเว้นกรุงเทพมหานคร ได้แก่ จังหวัดนครราชสีมา มีจำนวนวิสาหกิจ จำนวน 40,996 ราย จังหวัดเชียงใหม่ มีจำนวนวิสาหกิจ จำนวน 35,553 ราย และจังหวัดขอนแก่น มีจำนวนวิสาหกิจ จำนวน 32,002 ราย ตามลำดับ รองลงมาคือ กิจกรรมทางเศรษฐกิจในหมวด C การผลิตอุตสาหกรรมนั้น มีจำนวนวิสาหกิจทั้งสิ้น จำนวน 491,303 ราย อยู่ในสาขาการผลิตผลิตภัณฑ์อาหาร มากที่สุด จำนวน 116,519 ราย ซึ่งจังหวัดที่มีจำนวนวิสาหกิจสูงที่สุดในหมวด C นี้ ยกเว้นกรุงเทพมหานคร ได้แก่ จังหวัดสุรินทร์ มีจำนวนวิสาหกิจ จำนวน 21,923 ราย จังหวัดเชียงใหม่ มีจำนวนวิสาหกิจ จำนวน 18,361 ราย และจังหวัดขอนแก่น มีจำนวนวิสาหกิจ จำนวน 17,800 ราย ตามลำดับ

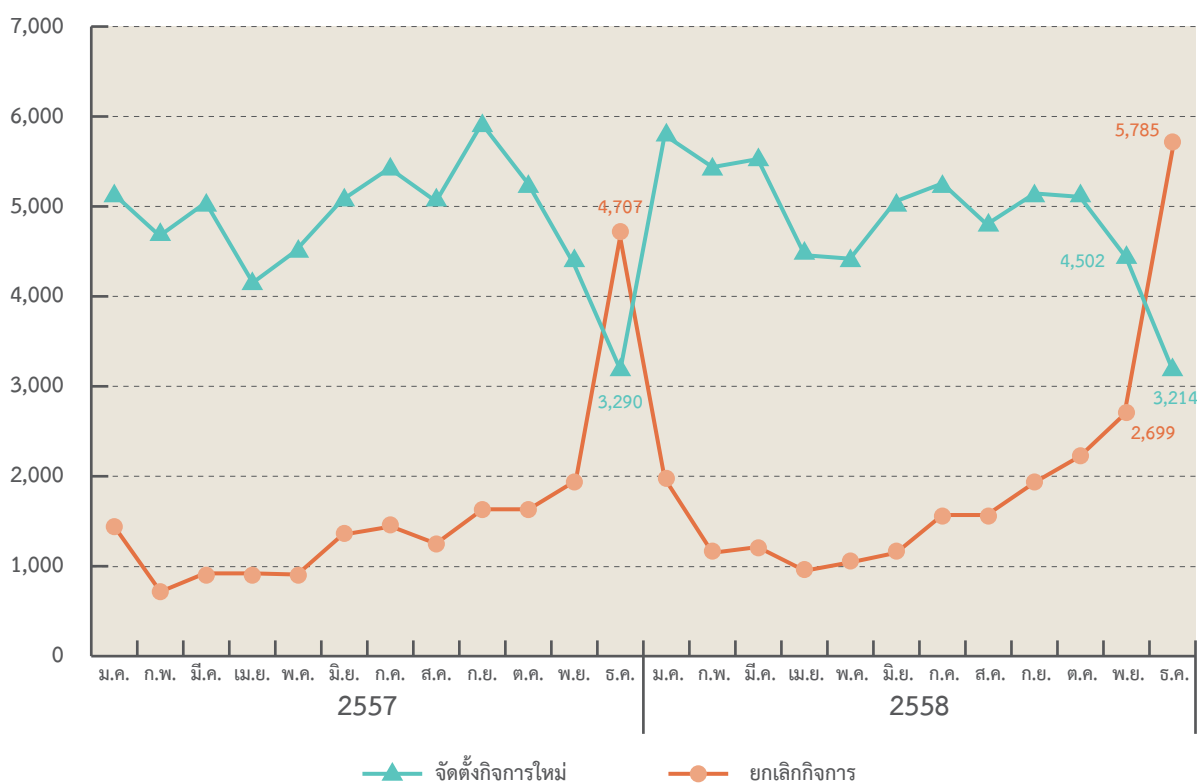
วิสาหกิจขนาดกลาง (MEs) มีจำนวนวิสาหกิจตามกิจกรรมทางเศรษฐกิจในหมวด C การผลิตอุตสาหกรรมมากที่สุด โดยมีจำนวนวิสาหกิจ จำนวน 4,132 ราย อยู่ในสาขาการผลิตผลิตภัณฑ์อาหารมากที่สุด จำนวน 738 ราย ซึ่งจังหวัดที่มีจำนวนวิสาหกิจสูงที่สุดในหมวด C นี้ ยกเว้นกรุงเทพมหานคร ได้แก่ จังหวัดสมุทรปราการ มีจำนวนวิสาหกิจ จำนวน 509 ราย จังหวัดชลบุรี มีจำนวนวิสาหกิจ จำนวน 314 ราย และจังหวัดสมุทรสาคร จำนวน 278 ราย ตามลำดับ รองลงมาคือ กิจกรรมทางเศรษฐกิจในหมวด G การขายส่งและการขายปลีก การซ่อมยานยนต์และจักรยานยนต์ฯ โดยมีจำนวนวิสาหกิจ จำนวน 2,921 ราย อยู่ในการขายส่ง ยกเว้น ยานยนต์และจักรยานยนต์มากที่สุด จำนวน 1,265 ราย ซึ่งจังหวัดที่มีจำนวน

วิสาหกิจสูงที่สุดในหมวด G นี้ ยกเว้นกรุงเทพมหานคร ได้แก่ จังหวัดสมุทรปราการ มีจำนวนวิสาหกิจ จำนวน 132 ราย จังหวัดชลบุรี มีจำนวนวิสาหกิจ จำนวน 116 ราย และจังหวัดเชียงใหม่ มีจำนวนวิสาหกิจ จำนวน 87 ราย ตามลำดับ

วิสาหกิจขนาดใหญ่ (LEs) มีจำนวนวิสาหกิจตามกิจกรรมทางเศรษฐกิจในหมวด C การผลิตอุตสาหกรรมมากที่สุด โดยมีจำนวนวิสาหกิจ จำนวน 2,381 ราย อยู่ในสาขาการผลิตผลิตภัณฑ์อาหารมากที่สุด จำนวน 375 ราย ซึ่งจังหวัดที่มีจำนวนวิสาหกิจสูงที่สุดในหมวด C นี้ ยกเว้นกรุงเทพมหานคร ได้แก่ จังหวัดสมุทรปราการ มีจำนวนวิสาหกิจ จำนวน 268 ราย จังหวัดชลบุรี มีจำนวนวิสาหกิจ จำนวน 232 ราย และจังหวัดระยอง มีจำนวนวิสาหกิจ จำนวน 188 ราย ตามลำดับ รองลงมาคือ กิจกรรมทางเศรษฐกิจในหมวด G การขายส่งและการขายปลีก การซ่อมยานยนต์และจักรยานยนต์ฯ โดยมีจำนวนวิสาหกิจ จำนวน 1,970 ราย อยู่ในการขายส่ง ยกเว้น ยานยนต์และจักรยานยนต์มากที่สุด จำนวน 859 ราย ซึ่งจังหวัดที่มีจำนวนวิสาหกิจสูงที่สุดในหมวด G นี้ ยกเว้นกรุงเทพมหานคร ได้แก่ จังหวัดสมุทรปราการ มีจำนวนวิสาหกิจ จำนวน 100 ราย จังหวัดชลบุรี มีจำนวนวิสาหกิจ จำนวน 80 ราย และจังหวัดมหาสารคาม มีจำนวนวิสาหกิจ จำนวน 67 ราย ตามลำดับ

4.2.4 การจัดตั้งและยกเลิกกิจการนิติบุคคล ปี 2558

▲ ภาพที่ 4.16 การจัดตั้งและยกเลิกกิจการนิติบุคคล



ที่มา : กรมพัฒนาธุรกิจการค้า
ประมวลผลโดย : สำนักงานส่งเสริมวิสาหกิจขนาดกลางและขนาดย่อม (สสว.)

การจดทะเบียนนิติบุคคลที่จัดตั้งใหม่ในปี 2558 พบว่า ตั้งแต่เดือนเมษายนเป็นต้นไป มีการจดทะเบียนนิติบุคคลที่จัดตั้งใหม่ในระดับเพิ่มสูงขึ้นอย่างต่อเนื่อง โดยการจดทะเบียนนิติบุคคลที่จัดตั้งใหม่จะลดต่ำลงในเดือนเมษายนและธันวาคมของทุกปี ส่วนการยกเลิกกิจการ ในปี 2558 พบว่า จะมีทิศทางการยกเลิกกิจการในระดับคงที่ทุกช่วงของปี โดยการยกเลิกกิจการจะเพิ่มสูงขึ้นในช่วงปลายปี ส่วนการสิ้นสภาพอื่นๆ ได้แก่ ร่าง ล้มละลาย พิทักษ์ทรัพย์ แปรสภาพ ควบบริษัท เป็นต้น มีการดำเนินการทางทะเบียนจำนวนมาก โดยกรมพัฒนาธุรกิจการค้า ในช่วงเดือนมิถุนายน - กันยายน

▲ ตารางที่ 4.4 จำนวน SMEs นิติบุคคลจดทะเบียนจัดตั้ง ยกเลิกกิจการ และสิ้นสภาพอื่นๆ
รายเดือน ปี 2557 - ปี 2558

เดือน	จัดตั้ง		การเปลี่ยนแปลง		ยกเลิกและเสร็จชำระบัญชี		การเปลี่ยนแปลง		สิ้นสภาพอื่นๆ		การเปลี่ยนแปลง	
	2557	2558	ผลต่าง	ร้อยละ	2557	2558	ผลต่าง	ร้อยละ	2557	2558	ผลต่าง	ร้อยละ
มกราคม	5,244	5,937	693	13.2	1,417	1,923	506	35.7	141	206	65	46.10
กุมภาพันธ์	4,794	5,598	804	16.8	639	1,108	469	73.4	199	130	-69	-34.67
มีนาคม	5,181	5,676	495	9.6	832	1,169	337	40.5	117	115	-2	-1.71
เมษายน	4,222	4,548	326	7.7	822	899	77	9.4	888	648	-240	-27.03
พฤษภาคม	4,545	4,510	-35	-0.8	816	967	151	18.5	370	692	322	87.03
มิถุนายน	5,166	5,140	-26	-0.5	1,244	1,084	-160	-12.9	4,830	6,032	1,202	24.89
กรกฎาคม	5,573	5,370	-203	-3.6	1,424	1,529	105	7.4	760	164	-596	-78.42
สิงหาคม	5,193	4,903	-290	-5.6	1,171	1,527	356	30.4	6,841	257	-6,584	-96.24
กันยายน	6,040	5,270	-770	-12.7	1,537	1,869	332	21.6	3,856	5,684	1,828	47.41
ตุลาคม	5,361	5,209	-152	-2.8	1,531	2,174	643	42	118	37	-81	-68.64
พฤศจิกายน	4,402	4,502	100	2.3	1,962	2,699	737	37.6	71	36	-35	-49.30
ธันวาคม	3,290	3,214	-76	-2.3	4,707	5,785	1,078	22.9	77	12	-65	-84.42
ไม่ระบุ	0	0	0	0	0	0	0	0	0	1	1	N/A
รวมทั้งสิ้น	59,011	59,877	866	1.5	18,102	22,733	4,631	25.6	18,268	14,014	-4,254	-23.29

ที่มา : กรมพัฒนาธุรกิจการค้า กระทรวงพาณิชย์

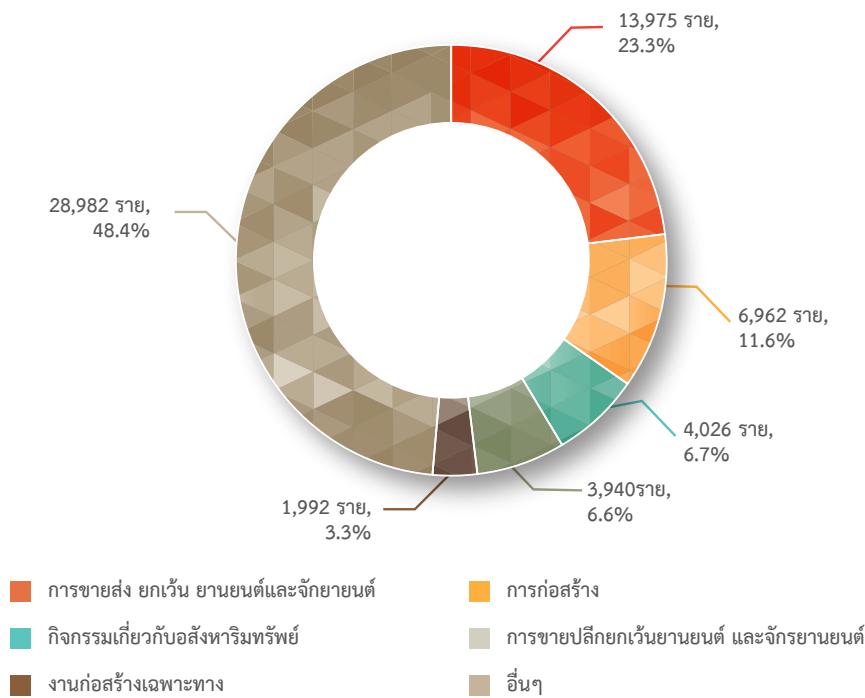
ประมวลผลโดย : สำนักงานส่งเสริมวิสาหกิจขนาดกลางและขนาดย่อม

หมายเหตุ : สิ้นสภาพอื่นๆ ได้แก่ ว่าง ล้มละลาย พิกัดทรัพย์ แปรสภาพ ควบบริษัท เป็นต้น

จำนวนกิจการจัดตั้งใหม่ในปี 2558 มีจำนวนทั้งสิ้น 59,877 ราย เพิ่มขึ้นจากปี 2557 จำนวน 866 ราย ขยายตัวจากปี 2557 คิดเป็นร้อยละ 1.5 ในส่วนการยกเลิกและเสร็จชำระบัญชีปี 2558 มีจำนวนทั้งสิ้น 22,733 ราย เพิ่มขึ้นจากปี 2557 จำนวน 4,631 ราย ขยายตัวจากปี 2557 ร้อยละ 25.6

สำหรับนิติบุคคลที่จัดตั้งกิจการใหม่ จำแนกตามหมวดธุรกิจสูงสุด 5 อันดับ ในปี 2558 พบว่า นิติบุคคลที่จัดตั้งกิจการใหม่สูงสุดคือ ธุรกิจการขนส่ง ยกเว้น ยานยนต์และจักรยานยนต์ มีจำนวน 13,975 ราย รองลงมาคือ ธุรกิจการก่อสร้างอาคาร จำนวน 6,962 ราย และกิจกรรมเกี่ยวกับอาหาริมทรัพย์ จำนวน 4,026 ราย ตามลำดับ

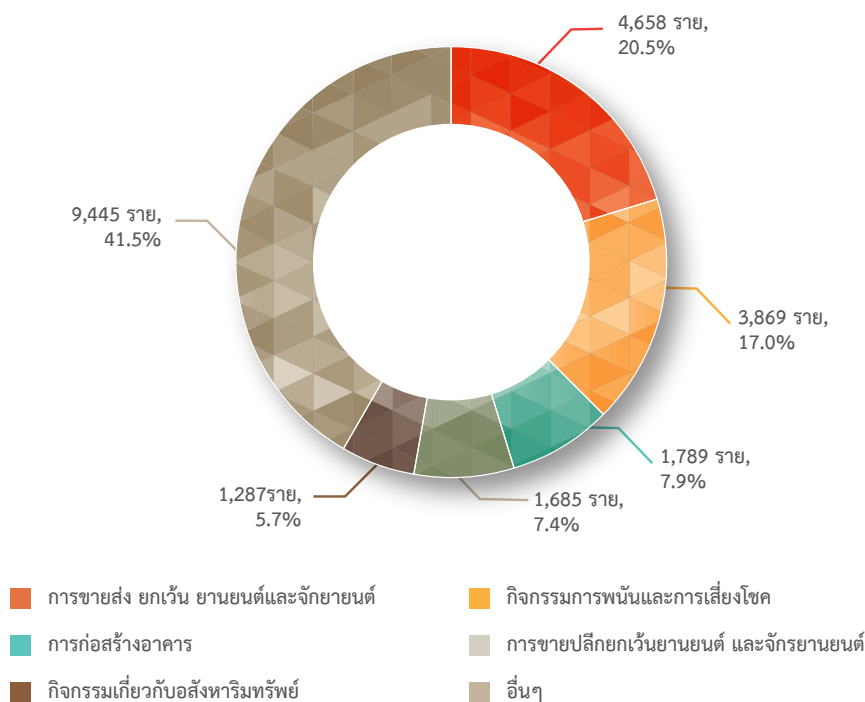
▲ ภาพที่ 4.17 แสดงจำนวนนิติบุคคลที่จดทะเบียนจัดตั้งใหม่สูงสุด 5 อันดับแรก ปี 2558



ที่มา : กรมพัฒนาธุรกิจการค้า กระทรวงพาณิชย์
ประมวลผลโดย : สำนักงานส่งเสริมวิสาหกิจขนาดกลางและขนาดย่อม (สสว.)

สำหรับนิติบุคคลที่จดทะเบียนยกเล็ก จำแนกตามหมวดธุรกิจ (หมวดย่อย) สูงสุด 5 อันดับ ในปี 2558 ได้แก่ ธุรกิจการขนส่ง ยกเว้นยานยนต์และจักรยานยนต์ มีจำนวน 4,658 ราย รองลงมาคือ กิจกรรมการพนันและการเสี่ยงโชค จำนวน 3,869 ราย และธุรกิจการก่อสร้างอาคาร จำนวน 1,789 ราย ตามลำดับ

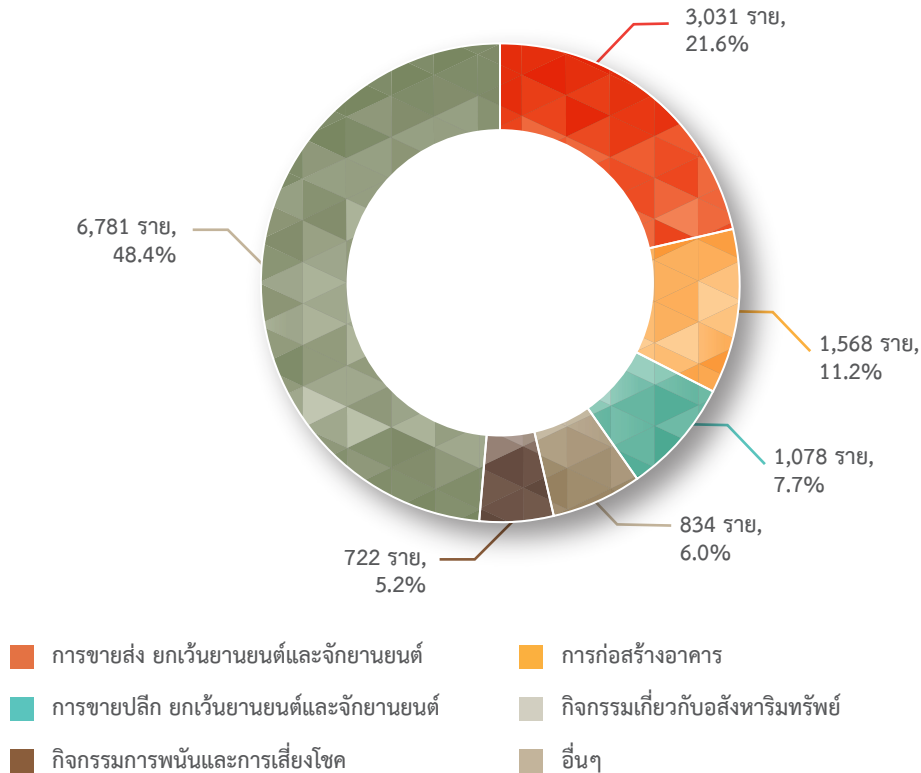
▲ ภาพที่ 4.18 แสดงจำนวนนิติบุคคลที่จดทะเบียนยกเล็กสูงสุด 5 อันดับแรก ปี 2558



ที่มา : กรมพัฒนาธุรกิจการค้า กระทรวงพาณิชย์
ประมวลผลโดย : สำนักงานส่งเสริมวิสาหกิจขนาดกลางและขนาดย่อม (สสว.)

สำหรับนิติบุคคลที่สิ้นสภาพอื่นๆ จำแนกตามหมวดธุรกิจ (หมวดย่อย) สูงสุด 5 อันดับ ในปี 2558 ได้แก่ ธุรกิจ การขายส่ง ยกเว้นยานยนต์และจักรยานยนต์ มีจำนวน 3,031 ราย รองลงมาคือ ธุรกิจการก่อสร้างอาคาร จำนวน 1,568 ราย และธุรกิจการขายปลีกยกเว้นยานยนต์ และจักรยานยนต์ จำนวน 1,078 ราย ตามลำดับ

▲ ภาพที่ 4.19 แสดงจำนวนนิติบุคคลที่สถานะสิ้นสภาพอื่นๆ สูงสุด 5 อันดับแรก ปี 2558



ที่มา : กรมพัฒนาธุรกิจการค้า กระทรวงพาณิชย์
ประมวลผลโดย : สำนักงานส่งเสริมวิสาหกิจขนาดกลางและขนาดย่อม (สสว.)

4.3 การจ้างงานในวิสาหกิจขนาดกลางและขนาดย่อม

4.3.1 ภาพรวมการจ้างงาน จำแนกตามกลุ่มธุรกิจ

สำนักงานฯ ได้รายงานการจ้างงานในวิสาหกิจขนาดกลางและขนาดย่อมในปี 2558 โดยแบ่งออกเป็น 2 กลุ่มตามประเภทการจัดตั้ง หรือการจดทะเบียน คือสถิติการจ้างงานในกลุ่มวิสาหกิจที่เป็นนิติบุคคล และสถิติการจ้างงานที่เป็นบุคคลธรรมดา ซึ่งภาพรวมการจ้างงานในวิสาหกิจของไทยนั้น พบว่า ในปี 2558 มีการจ้างงานในกิจการทุกขนาดรวมทั้งสิ้น 13,363,054 คน โดยเป็นการจ้างงานในวิสาหกิจขนาดใหญ่ (LEs) 2,612,287 คน และเป็นการจ้างงานในวิสาหกิจขนาดกลางและขนาดย่อม (SMEs) จำนวน 10,749,735 คน หรือคิดเป็นสัดส่วนร้อยละ 80.44 ของการจ้างงานรวมทั้งหมด โดยที่วิสาหกิจขนาดเล็ก (SEs) จะมีสัดส่วนต่อการจ้างงานรวมสูงที่สุดถึงร้อยละ 73.08 และยังมีสัดส่วนต่อ SMEs สูงที่สุดถึงร้อยละ 90.85 โดยที่การจ้างงานของ SMEs อยู่ในกลุ่มภาคการบริการมากที่สุด จำนวน 4,858,684 คน คิดเป็นสัดส่วนร้อยละ 80.48 ของการจ้างงานภาคการบริการทั่วประเทศ ขยายตัวเพิ่มขึ้นร้อยละ 3.38 เมื่อเทียบกับการจ้างงานในภาคการบริการของ SMEs ในปีที่ผ่านมา รองลงมาอยู่ในภาคการค้า จำนวน 3,372,502 คน คิดเป็นสัดส่วนร้อยละ 93.19 ของการจ้างงานภาคการค้าทั่วประเทศ ขยายตัวเพิ่มขึ้นร้อยละ 1.72 เมื่อเทียบกับการจ้างงานในภาคการค้าของ SMEs ในปีที่ผ่านมา อยู่ในภาคการผลิตจำนวน 2,451,965 คน คิดเป็นสัดส่วนร้อยละ 67.04 ของการจ้างงานภาคการผลิตทั่วประเทศ ขยายตัวเพิ่มขึ้นร้อยละ 1.28 เมื่อเทียบกับการจ้างงานในภาคการผลิตของ SMEs ในปีที่ผ่านมา และอยู่ในภาคธุรกิจเกษตร (เฉพาะธุรกิจนิติบุคคล) จำนวน 66,584 คน ขยายตัวเพิ่มขึ้นร้อยละ 2.72 เมื่อเทียบกับการจ้างงานในภาคธุรกิจเกษตรของ SMEs ในปีที่ผ่านมาดังตารางที่ 4.5 - 4.6

▲ ตารางที่ 4.5 จำนวน และสัดส่วนการจ้างงาน จำแนกตามกลุ่มธุรกิจ ปี 2557 - ปี 2558 (ณ สิ้นปี 2558)

กลุ่มธุรกิจ	SEs		MEs		SMEs		LEs		ไม่ระบุ		Total	
	ปี 2557	ปี 2558	ปี 2557	ปี 2558	ปี 2557	ปี 2558	ปี 2557	ปี 2558	ปี 2557	ปี 2558	ปี 2557	ปี 2558
ภาคการค้า	3,235,553	3,292,645	79,992	79,857	3,315,485	3,372,502	245,889	246,355			3,561,374	3,618,857
• ภาคการขายปลีก และซ่อมแซมยานยนต์	416,748	419,748	12,834	12,768	429,582	432,516	36,594	36,416			466,176	468,932
• ภาคการขายปลีก ยกเว้นซ่อมแซมยานยนต์	1,599,701	1,605,305	22,093	21,904	1,621,794	1,627,209	71,362	70,002			1,693,156	1,697,211
• ภาคการขายส่ง ยกเว้นซ่อมแซมยานยนต์	1,219,104	1,267,592	45,005	45,185	1,264,109	1,312,777	137,933	139,937			1,402,042	1,452,714
ภาคการบริการ	4,215,814	4,365,511	484,171	493,173	4,699,985	4,858,684	1,136,853	1,178,202			5,836,838	6,036,886
ภาคการผลิต	2,013,168	2,045,774	407,710	406,191	2,420,878	2,451,965	1,190,443	1,184,964			3,611,321	3,636,929
ภาคธุรกิจเกษตร	60,566	62,388	4,257	4,196	64,823	66,584	2,764	2,766			67,587	69,350
ไม่ระบุ									1,032	1,032	1,032	1,032
รวม	9,525,101	9,766,318	976,070	983,417	10,501,171	10,749,735	2,575,949	2,612,287	1,032	1,032	13,078,152	13,363,054

สัดส่วนต่อกลุ่มธุรกิจ (ร้อยละ)	SEs		MEs		SMEs		LEs		ไม่ระบุ		Total	
	ปี 2557	ปี 2558	ปี 2557	ปี 2558	ปี 2557	ปี 2558	ปี 2557	ปี 2558	ปี 2557	ปี 2558	ปี 2557	ปี 2558
ภาคการค้า	90.85	90.99	2.24	2.21	93.10	93.19	6.90	6.81			100.00	100.00
• ภาคการขายปลีก และซ่อมแซมยานยนต์	89.40	89.51	2.75	2.72	92.15	92.23	7.85	7.77			100.00	100.00
• ภาคการขายปลีก ยกเว้นซ่อมแซมยานยนต์	94.48	94.58	1.30	1.29	95.79	95.88	4.21	4.12			100.00	100.00
• ภาคการขายส่ง ยกเว้นซ่อมแซมยานยนต์	86.95	87.26	3.21	3.11	90.16	90.37	9.84	9.63			100.00	100.00
ภาคการบริการ	72.23	72.31	8.30	8.17	80.52	80.48	19.48	19.52			100.00	100.00
ภาคการผลิต	55.75	56.25	11.29	11.17	67.04	67.42	32.96	32.58			100.00	100.00
ภาคธุรกิจเกษตร	89.61	89.96	6.30	6.05	95.91	96.01	4.09	3.99			100.00	100.00
ไม่ระบุ									100.00	100.00	100.00	100.00
รวม	72.83	73.08	7.46	7.36	80.30	80.44	19.70	19.55	0.01	0.01	100.00	100.00

ที่มา : กรมพัฒนาธุรกิจการค้า กระทรวงพาณิชย์, การสำมะโนธุรกิจการค้าและอุตสาหกรรม สำนักงานสถิติแห่งชาติ, กรมส่งเสริมการค้าระหว่างประเทศ และสหกรณ์
หมายเหตุ : ภาคธุรกิจเกษตร คือ วิสาหกิจที่อยู่ในประเภทกิจกรรมทางเศรษฐกิจ หมวด A (01-03) โดยเป็นฐานข้อมูลเฉพาะธุรกิจประเภทนี้ที่ขาด และวิสาหกิจชุมชน ยังไม่รวมธุรกิจประเภทบุคคลธรรมดา
ประมวลโดย : สำนักงานส่งเสริมวิสาหกิจขนาดกลางและขนาดย่อม (สสว.)

▲ ตารางที่ 4.6 อัตราการขยายตัว จำแนกตามจำนวนวิสาหกิจ ปี 2557 - ปี 2558

อัตราการขยายตัวแต่ละภาคส่วน ปี 2558 (ร้อยละ)	SEs	MEs	SMEs	LEs	ไม่ระบุ	Total
ภาคการค้า	1.76%	-0.09%	1.72%	0.19%		1.61%
• ภาคการค้าขายปลีก และซ่อมแซมยานยนต์	0.72%	-0.51%	0.68%	-0.49%		0.59%
• ภาคการค้าขายปลีก ยกเว้นซ่อมแซมยานยนต์	0.35%	-0.86%	0.33%	-1.91%		0.24%
• ภาคการค้าขายส่ง ยกเว้นซ่อมแซมยานยนต์	3.98%	0.40%	3.85%	1.45%		3.61%
ภาคการบริการ	3.55%	1.86%	3.38%	3.64%		3.43%
ภาคการผลิต	1.62%	-0.37%	1.28%	-0.46%		0.71%
ภาคธุรกิจเกษตร	3.01%	-1.43%	2.72%	0.07%		2.61%
ไม่ระบุ					0.00%	0.00%
รวม	2.53%	0.75%	2.37%	1.41%	0.00%	2.18%

ที่มา : กรมพัฒนาธุรกิจการค้า กระทรวงพาณิชย์, การสำมะโนธุรกิจการค้าและอุตสาหกรรม สำนักงานสถิติแห่งชาติ, กรมส่งเสริมการค้าระหว่างประเทศ กระทรวงพาณิชย์และสหกรณ์

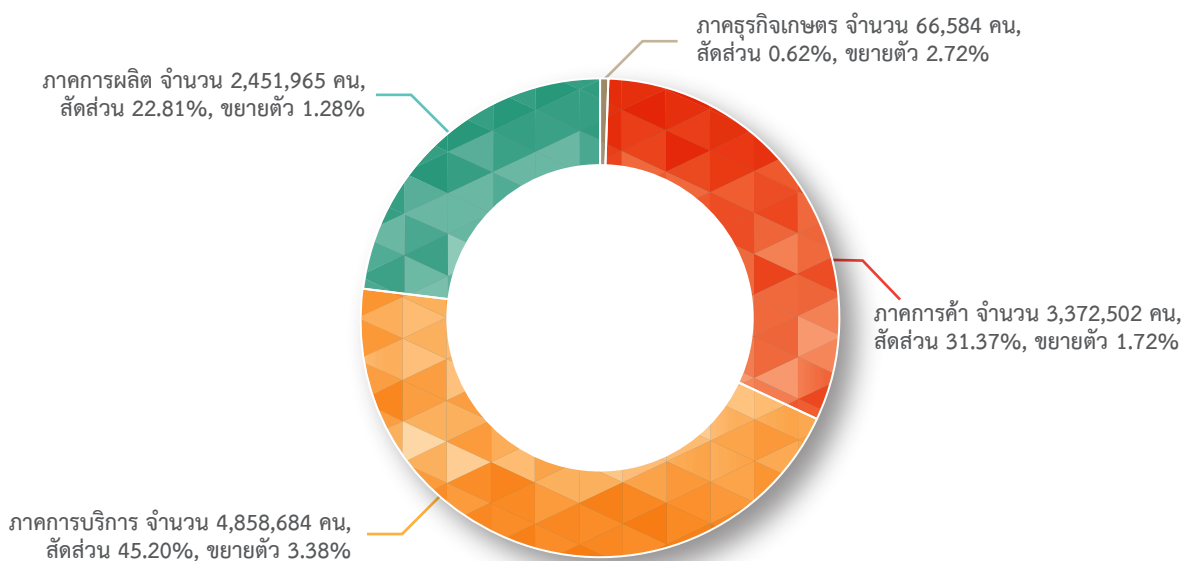
หมายเหตุ : ภาคธุรกิจเกษตร คือ วิสาหกิจที่อยู่ในประเภทกิจกรรมทางเศรษฐกิจ หมวด A (01-03) โดยเป็นฐานข้อมูลเฉพาะธุรกิจประเภทนิติบุคคล และวิสาหกิจชุมชน ยังไม่รวมธุรกิจประเภทบุคคลธรรมดา

ประมวลโดย : สำนักงานส่งเสริมวิสาหกิจขนาดกลางและขนาดย่อม (สสว.)

เมื่อพิจารณาการจ้างงานของวิสาหกิจขนาดกลางและขนาดย่อม ที่กระจายตัวตามกลุ่มธุรกิจ ในปี 2558 นั้น พบว่า ในภาคการผลิต มีการจ้างงานเพียงร้อยละ 22.81 ของการจ้างงาน SMEs ทั้งหมด ในขณะที่ภาคการบริการ มีการจ้างงานในสัดส่วนสูงที่สุดคือ ร้อยละ 45.20 ของการจ้างงาน SMEs ทั้งหมด ส่วนภาคการค้า มีการจ้างงานร้อยละ 31.37 ของการจ้างงาน SMEs ทั้งหมด ดังภาพที่ 4.20

▲ ภาพที่ 4.20 การจ้างงาน SMEs จำแนกตามกลุ่มธุรกิจ ปี 2558

การจ้างงาน SMEs จำแนกตามกลุ่มธุรกิจ ปี 2558



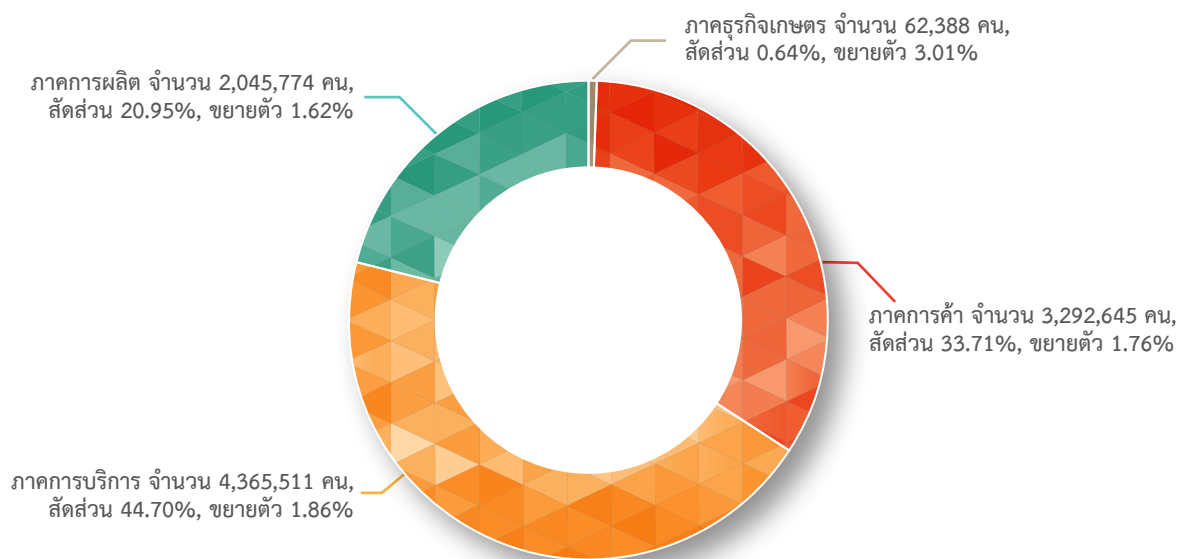
ที่มา : กรมพัฒนาธุรกิจการค้า กระทรวงพาณิชย์, การสำมะโนธุรกิจการค้าและอุตสาหกรรม สำนักงานสถิติแห่งชาติ, กรมส่งเสริมการค้าระหว่างประเทศ กระทรวงพาณิชย์และสหกรณ์

ประมวลโดย : สำนักงานส่งเสริมวิสาหกิจขนาดกลางและขนาดย่อม (สสว.)

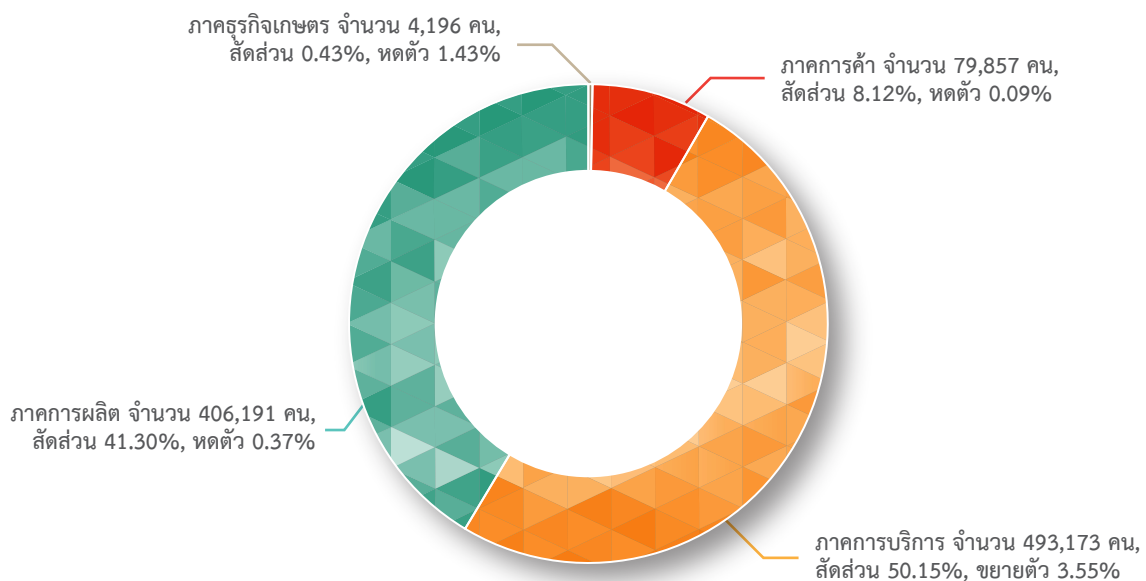
เมื่อพิจารณาการจ้างงานตามกลุ่มวิสาหกิจ พบว่า วิสาหกิจขนาดเล็ก (SEs) กระจายตัวอยู่ในกลุ่มภาคการบริการมากที่สุด จำนวน 4,365,511 คน คิดเป็นร้อยละ 44.70 ของการจ้างงานวิสาหกิจขนาดเล็กทั้งหมด ส่วนในภาคการค้า มีการจ้างงาน 3,292,645 คน คิดเป็นสัดส่วนร้อยละ 33.71 ของการจ้างงานวิสาหกิจขนาดเล็กทั้งหมด ภาคการผลิต มีจำนวน 2,045,774 คน คิดเป็นสัดส่วนร้อยละ 20.95 ของการจ้างงานวิสาหกิจขนาดเล็กทั้งหมด ในส่วนวิสาหกิจขนาดกลาง (MEs) พบว่ามีลักษณะการกระจายตัวของวิสาหกิจอยู่ในภาคการบริการมากที่สุด จำนวน 493,173 คน คิดเป็นสัดส่วนร้อยละ 50.15 ของการจ้างงานวิสาหกิจขนาดกลางทั้งหมด ส่วนภาคการผลิต มีจำนวน 406,191 คน คิดเป็นสัดส่วนร้อยละ 41.30 ของการจ้างงานวิสาหกิจขนาดกลางทั้งหมด ภาคการขนส่ง ขยายปลีก การซ่อมแซมยานยนต์ฯ มีจำนวน 79,857 คน คิดเป็นสัดส่วนร้อยละ 8.12 ของการจ้างงานวิสาหกิจขนาดกลางทั้งหมด ดังภาพที่ 4.21

▲ ภาพที่ 4.21 การจ้างงานของวิสาหกิจขนาดย่อม (SEs) และขนาดกลาง (MEs) จำแนกตามกลุ่มธุรกิจ ปี 2558

การจ้างงานของวิสาหกิจขนาดย่อม (SEs) จำแนกตามกลุ่มธุรกิจ ปี 2558



การจ้างงานของวิสาหกิจขนาดกลาง (MEs) จำแนกตามกลุ่มธุรกิจ ปี 2558



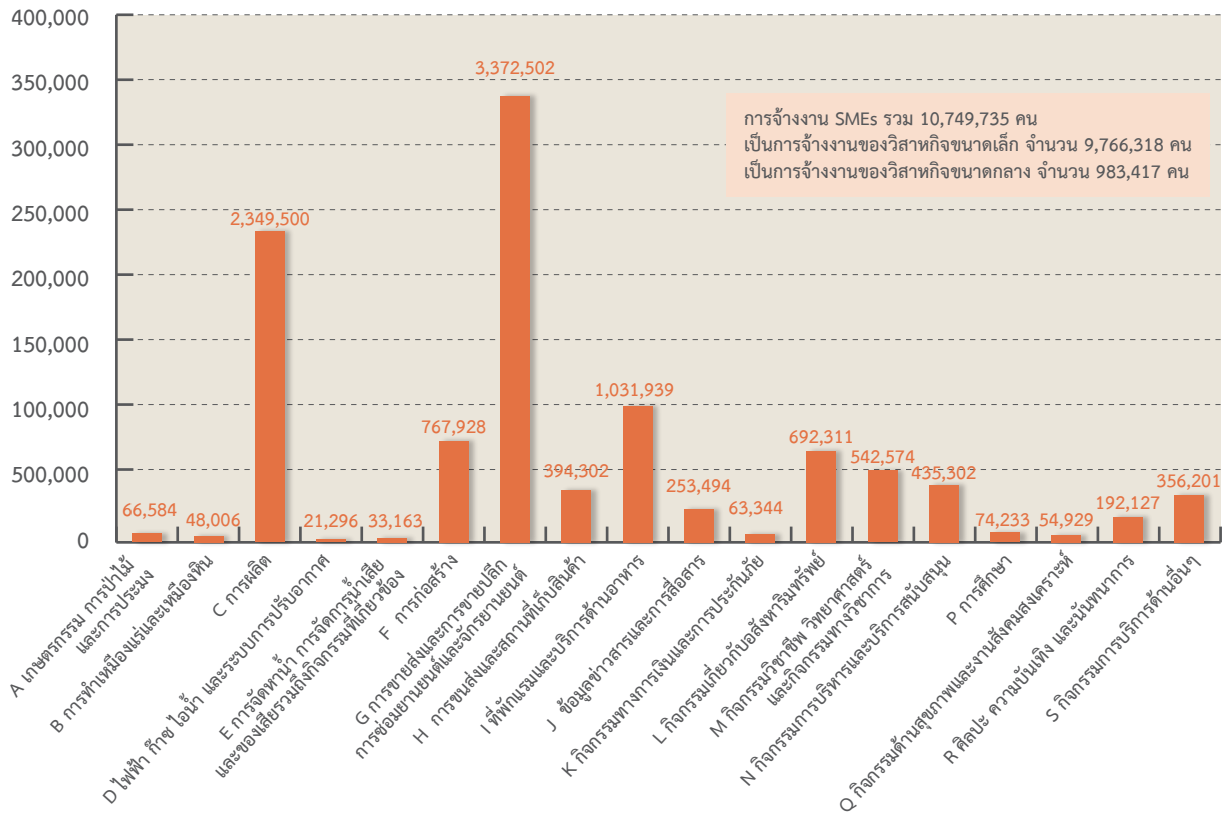
ที่มา : กรมพัฒนาธุรกิจการค้า กระทรวงพาณิชย์, การสำมะโนธุรกิจการค้าและอุตสาหกรรม สำนักงานสถิติแห่งชาติ

กรมส่งเสริมการเกษตร กระทรวงเกษตรและสหกรณ์

ประมวลโดย : สำนักงานส่งเสริมวิสาหกิจขนาดกลางและขนาดย่อม (สสว.)

▲ ภาพที่ 4.22 การจ้างงาน SMEs จำแนกตามกิจกรรมทางเศรษฐกิจ (หมวดใหญ่ TSIC 2552) ปี 2558

การจ้างงาน SMEs จำแนกตามกิจกรรมทางเศรษฐกิจ ปี 2558



ประมวลโดย : สำนักงานส่งเสริมวิสาหกิจขนาดกลางและขนาดย่อม (สสว.)

เมื่อพิจารณาถึงจำนวนการจ้างงาน จำแนกตามขนาดวิสาหกิจ และกิจกรรมทางเศรษฐกิจ (TSIC 2552) 2 หลัก สูงสุด 10 อันดับ ปี 2558 พบว่า สาขามรทสมาตรฐานอุตสาหกรรมประเทศไทย 2 หลัก (TSIC 2552) ที่มีจำนวนการจ้างงาน สูงสุด คือ สาขาการขายปลีก ยกเว้นยานยนต์และจักรยานยนต์มีจำนวนการจ้างงานรวมทั้งสิ้น 1,697,211 คน โดยที่วิสาหกิจ ขนาดกลางและขนาดย่อม มีจำนวนการจ้างงานรวม 1,627,209 คน รองลงมาเป็นสาขาการขายส่ง ยกเว้น ยานยนต์และ จักรยานยนต์ มีจำนวนการจ้างงานทั้งสิ้น 1,452,714 คน โดยที่วิสาหกิจขนาดกลางและขนาดย่อม มีจำนวนการจ้างงานรวม 1,312,777 คน ส่วนสาขาการบริการด้านอาหารและเครื่องดื่ม มีจำนวนการจ้างงานทั้งสิ้น 803,640 คน โดยที่วิสาหกิจ ขนาดกลางและขนาดย่อม มีจำนวนการจ้างงานรวม 762,152 คน ดังตารางที่ 4.7

▲ ตารางที่ 4.7 จำนวนการจ้างงาน จำแนกตามขนาดวิสาหกิจ และกิจกรรมทางเศรษฐกิจ (TSIC 2552)
2 หลัก สูงสุด 10 อันดับ ปี 2558

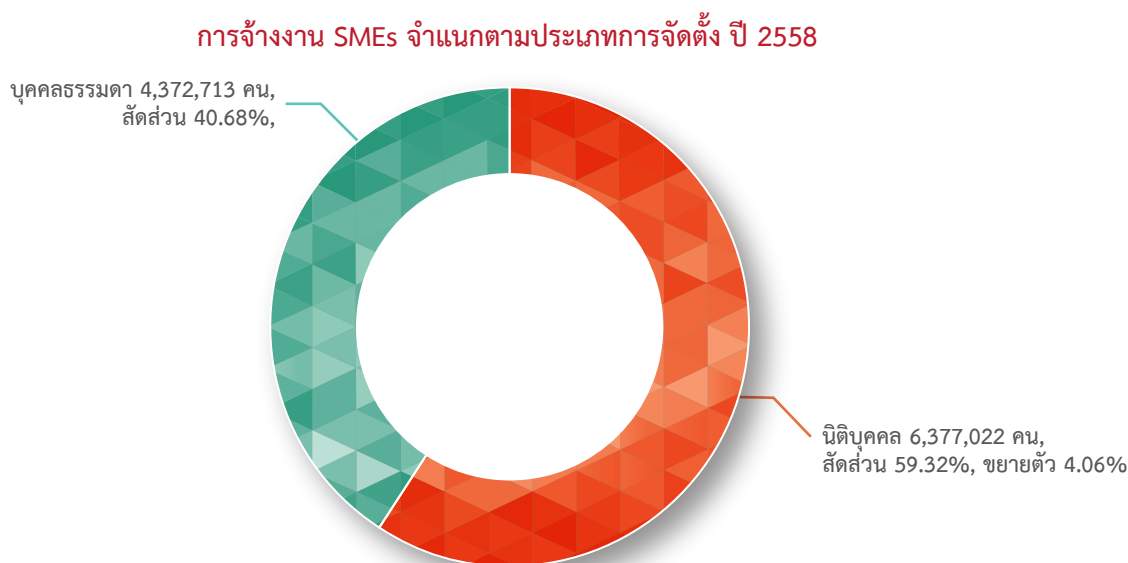
TSIC 2 หลัก	รายละเอียดกิจกรรม ทางเศรษฐกิจ	SEs	MEs	SMEs	LEs	ไม่ระบุ	Total
47	การขายปลีก ยกเว้นยานยนต์ และจักรยานยนต์	1,605,305	21,904	1,627,209	70,002		1,697,211
46	การขายส่ง ยกเว้นยานยนต์ และจักรยานยนต์	1,267,592	45,185	1,312,777	139,937		1,452,714
56	การบริการด้านอาหาร และเครื่องดื่ม	748,191	13,961	762,152	41,488		803,640
68	กิจกรรมเกี่ยวกับ อสังหาริมทรัพย์	509,543	182,768	692,311	387,420		1,079,731
41	การก่อสร้างอาคาร	521,172	28,276	549,448	35,500		584,948
45	การขายส่ง การขายปลีก การซ่อมยานยนต์ และจักรยานยนต์	419,748	12,768	432,516	36,416		468,932
10	การผลิตผลิตภัณฑ์อาหาร	260,841	70,287	331,128	184,363		515,491
96	กิจกรรมการบริการอื่นๆ ส่วนบุคคล	292,785	5,395	298,180	4,360		302,540
49	การขนส่งทางบก และการขนส่ง ทางท่อลำเลียง	258,982	33,509	292,491	43,048		335,539
55	ที่พักแรม	193,955	75,832	269,787	147,973		417,760
	อื่นๆ	3,688,204	493,532	4,181,736	1,521,780	1,032	5,704,548
	รวมทั้งสิ้น	9,766,318	983,417	10,749,735	2,612,287	1,032	13,363,054

ประมวลโดย : สำนักงานส่งเสริมวิสาหกิจขนาดกลางและขนาดย่อม (สสว.)

4.3.2 ภาพรวมการจ้างงาน จำแนกตามประเภทการจัดตั้ง

สำหรับการจ้างงาน SMEs จำแนกตามประเภทการจัดตั้งปี 2558 นั้น สามารถแบ่งได้ 2 ประเภท ได้แก่ นิติบุคคล มีการจ้างงาน จำนวน 6,377,022 คน คิดเป็นสัดส่วนร้อยละ 59.32 ของการจ้างงาน SMEs รวมทั้งประเทศ ขยายตัวร้อยละ 4.06 เมื่อเทียบกับปีที่ผ่านมา ส่วนบุคคลธรรมดา มีการจ้างงาน จำนวน 4,372,713 คน คิดเป็นสัดส่วนร้อยละ 40.68 ของการจ้างงาน SMEs รวมทั้งประเทศ ขยายตัวน้อยมาก เมื่อเทียบกับปีที่ผ่านมา ดังภาพที่ 4.23

▲ ภาพที่ 4.23 การจ้างงาน SMEs จำแนกตามประเภทการจัดตั้ง ปี 2558



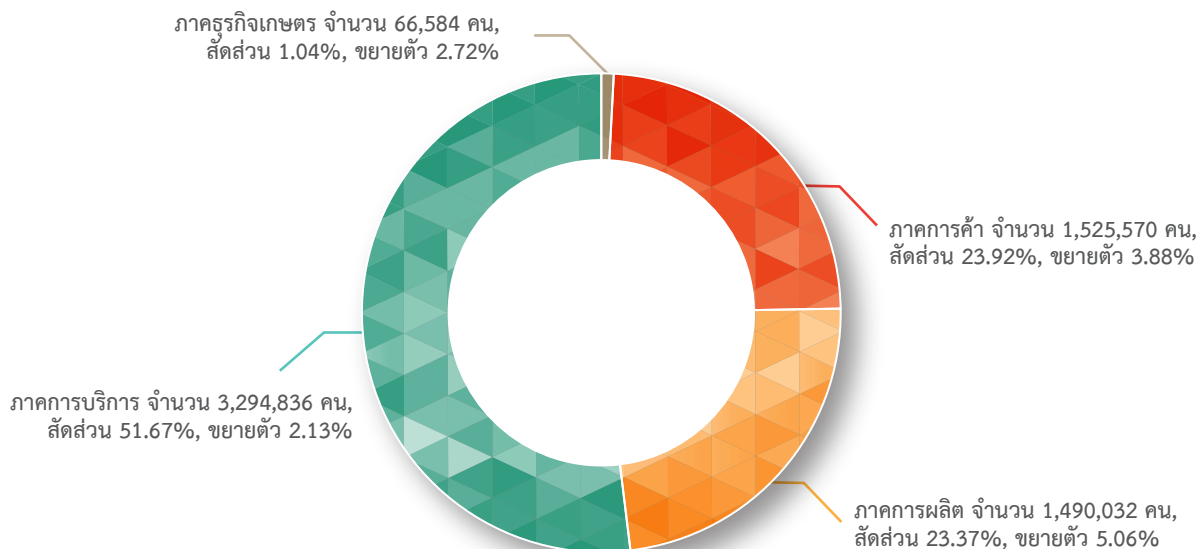
ที่มา : กรมพัฒนาธุรกิจการค้า กระทรวงพาณิชย์, การสำมะโนธุรกิจการค้าและอุตสาหกรรม สำนักงานสถิติแห่งชาติ
ประมวลโดย : สำนักงานส่งเสริมวิสาหกิจขนาดกลางและขนาดย่อม (สสว.)
หมายเหตุ : วิสาหกิจชุมชน ไม่มีฐานข้อมูลเรื่องการจ้างงาน

• ภาพรวมการจ้างงาน SMEs ที่เป็นนิติบุคคล

สำหรับการจ้างงานในกลุ่มวิสาหกิจ SMEs ที่เป็นนิติบุคคล พบว่า ในปี 2557 มีจำนวนทั้งสิ้น 6,128,458 ราย ขณะที่ในปี 2558 มีจำนวนทั้งสิ้น 6,377,022 ราย เพิ่มขึ้น 248,564 ราย ขยายตัวร้อยละ 4.06 โดยอยู่ในภาคการบริการมากที่สุด จำนวน 3,294,836 คน คิดเป็นสัดส่วนร้อยละ 51.67 ของการจ้างงาน SMEs นิติบุคคลรวมทั้งประเทศ ขยายตัวร้อยละ 2.13 เมื่อเทียบกับปีที่ผ่านมา รองลงมาอยู่ในภาคการค้า มีจำนวน 1,525,570 คน คิดเป็นสัดส่วนร้อยละ 23.92 ของการจ้างงาน SMEs นิติบุคคลรวมทั้งประเทศ ขยายตัวร้อยละ 3.88 เมื่อเทียบกับปีที่ผ่านมา ภาคการผลิต จำนวน 1,490,032 คน คิดเป็นสัดส่วนร้อยละ 23.37 ของการจ้างงาน SMEs นิติบุคคลรวมทั้งประเทศ ขยายตัวร้อยละ 5.06 เมื่อเทียบกับปีที่ผ่านมา ส่วนในภาคธุรกิจเกษตร มีจำนวน 66,584 คน คิดเป็นสัดส่วนร้อยละ 1.04 ของการจ้างงาน SMEs นิติบุคคลรวมทั้งประเทศ ขยายตัวร้อยละ 2.72 เมื่อเทียบกับปีที่ผ่านมา ดังภาพที่ 4.24

▲ ภาพที่ 4.24 การจ้างงาน SMEs นิติบุคคล จำแนกตามกลุ่มธุรกิจ ปี 2558

การจ้างงาน SMEs นิติบุคคล จำแนกตามกลุ่มธุรกิจ ปี 2558

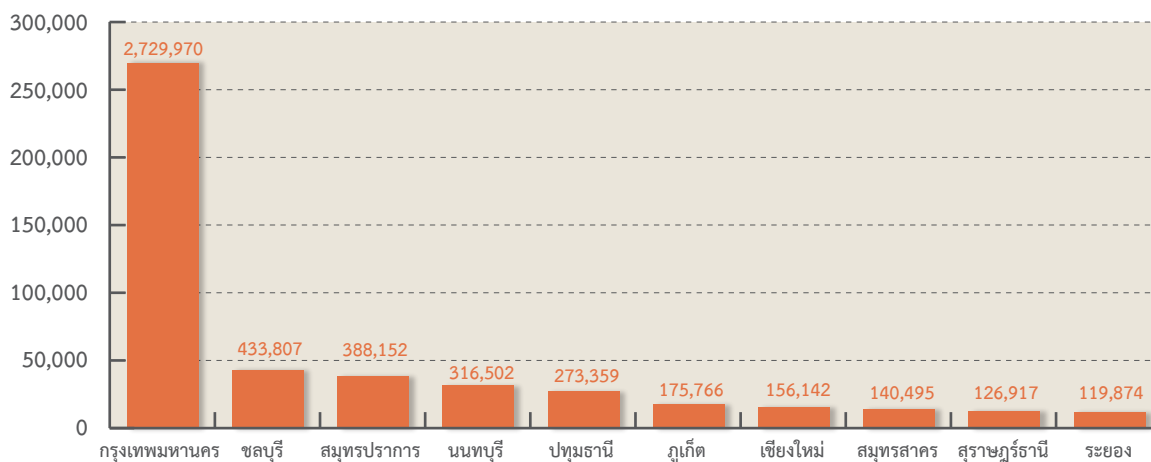


ที่มา : กรมพัฒนาธุรกิจการค้า กระทรวงพาณิชย์
ประมวลผลโดย : สำนักงานส่งเสริมวิสาหกิจขนาดกลางและขนาดย่อม (สสว.)

สำหรับจังหวัดที่มีการจ้างงานในวิสาหกิจขนาดกลางและขนาดย่อมที่เป็นนิติบุคคลสูงสุด ได้แก่ กรุงเทพมหานคร มีจำนวนทั้งสิ้น 2,729,970 คน คิดเป็นสัดส่วน ร้อยละ 42.81 ของการจ้างงานในวิสาหกิจขนาดกลางและขนาดย่อมที่เป็นนิติบุคคลทั้งประเทศ รองลงมาอยู่ในจังหวัดชลบุรี มีจำนวน 433,807 คน คิดเป็นสัดส่วนร้อยละ 6.80 ของการจ้างงานวิสาหกิจขนาดกลางและขนาดย่อมที่เป็นนิติบุคคลทั้งประเทศ โดยจังหวัดที่มีการจ้างงานวิสาหกิจขนาดกลางและขนาดย่อมที่เป็นนิติบุคคลน้อยที่สุด คือจังหวัดบึงกาฬ โดยมีจำนวนทั้งสิ้น 3,473 คน ดังภาพที่ 4.25

▲ ภาพที่ 4.25 การจ้างงาน SMEs นิติบุคคล จำแนกตามจังหวัด ปี 2558

การจ้างงาน SMEs ที่เป็นนิติบุคคลสูงสุด 10 อันดับ จำแนกตามจังหวัด ปี 2558

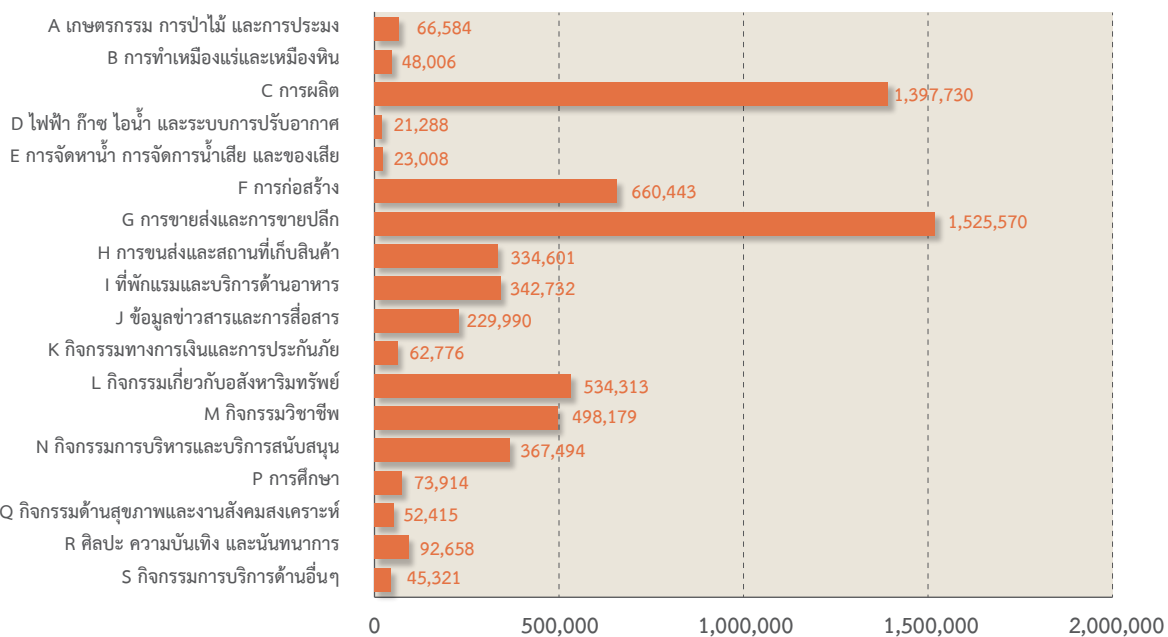


ที่มา : กรมพัฒนาธุรกิจการค้า กระทรวงพาณิชย์
ประมวลผลโดย : สำนักงานส่งเสริมวิสาหกิจขนาดกลางและขนาดย่อม (สสว.)

เมื่อพิจารณาถึงการจ้างงาน SMEs ที่เป็นนิติบุคคลที่จำแนกตามกิจกรรมทางเศรษฐกิจสูงสุด 10 อันดับ ปี 2558 พบว่า ในปี 2558 มีการจ้างงาน SMEs ที่เป็นนิติบุคคลอยู่ในหมวดใหญ่การขายส่งและขายปลีก (หมวด G) จำนวน 1,525,570 คน ซึ่งอยู่ในหมวดย่อยการขายส่ง ยกเว้น ยานยนต์และจักรยานยนต์มากที่สุด มีจำนวน 1,100,156 คน เพิ่มขึ้นจากปี 2557 จำนวน 48,668 คน คิดเป็นสัดส่วนร้อยละ 17.25 ของการจ้างงาน SMEs ที่เป็นนิติบุคคลทั้งประเทศ มีอัตราการขยายตัวร้อยละ 4.63 เมื่อเทียบกับหมวดเดียวกันของปีที่ผ่านมา รองลงมาคือ หมวดด้านการผลิต (หมวด C) มีการจ้างงานรวม 1,397,730 ราย ซึ่งอยู่ในหมวดย่อยการผลิตเครื่องจักรและเครื่องมือ มีการจ้างงาน SMEs ที่เป็นนิติบุคคล จำนวน 137,768 คน เพิ่มขึ้นจากปี 2557 จำนวน 3,528 คน คิดเป็นสัดส่วนร้อยละ 2.16 ของการจ้างงาน SMEs ที่เป็นนิติบุคคลทั้งประเทศ มีอัตราการขยายตัวร้อยละ 2.63 เมื่อเทียบกับหมวดเดียวกันของปีที่ผ่านมา และหมวดการก่อสร้าง (หมวด F) มีการจ้างงาน SMEs ที่เป็นนิติบุคคล จำนวน 660,443 คน ซึ่งอยู่ในหมวดย่อยการก่อสร้างอาคาร เครื่องมือ มีการจ้างงาน SMEs ที่เป็นนิติบุคคล จำนวน 473,338 คน เพิ่มขึ้นจากปี 2557 จำนวน 29,293 คน คิดเป็นสัดส่วนร้อยละ 7.42 ของการจ้างงาน SMEs ที่เป็นนิติบุคคลทั้งประเทศ มีอัตราการขยายตัวร้อยละ 6.60 เมื่อเทียบกับหมวดเดียวกันของปีที่ผ่านมา ดังภาพที่ 4.26 และ 4.27

▲ ภาพที่ 4.26 การจ้างงาน SMEs นิติบุคคล จำแนกตามกิจกรรมทางเศรษฐกิจ (หมวดใหญ่ TSIC 2552) ปี 2558

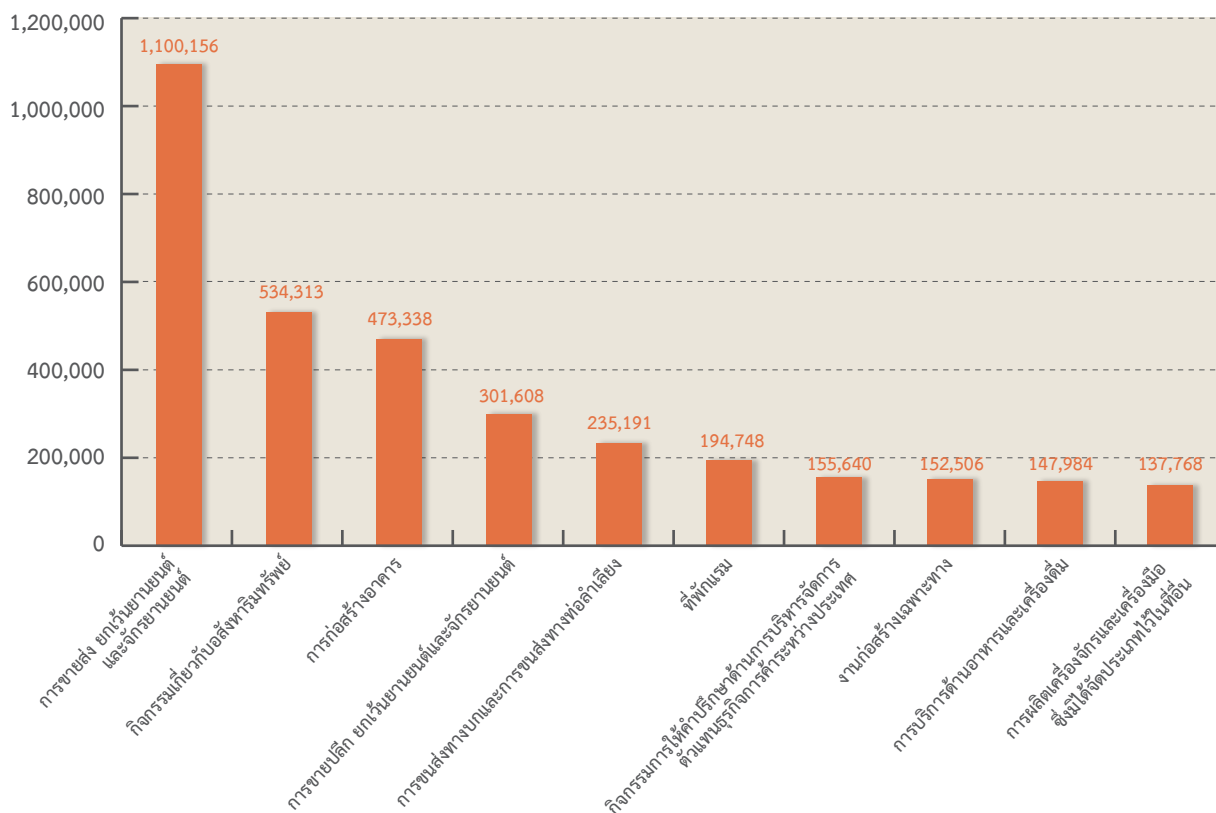
การจ้างงาน SMEs นิติบุคคล จำแนกตามกิจกรรมทางเศรษฐกิจ ปี 2558



ที่มา : กรมพัฒนาธุรกิจการค้า กระทรวงพาณิชย์
ประมวลผลโดย : สำนักงานส่งเสริมวิสาหกิจขนาดกลางและขนาดย่อม (สสว.)

▲ ภาพที่ 4.27 การจ้างงาน SMEs นิติบุคคล จำแนกตามกิจกรรมทางเศรษฐกิจ 2 หลัก (หมวดย่อย TSIC 2552) 10 อันดับแรก ปี 2558

การจ้างงาน SMEs สูงสุด 10 อันดับ จำแนกตามกิจกรรมทางเศรษฐกิจ 2 หลัก ปี 2558



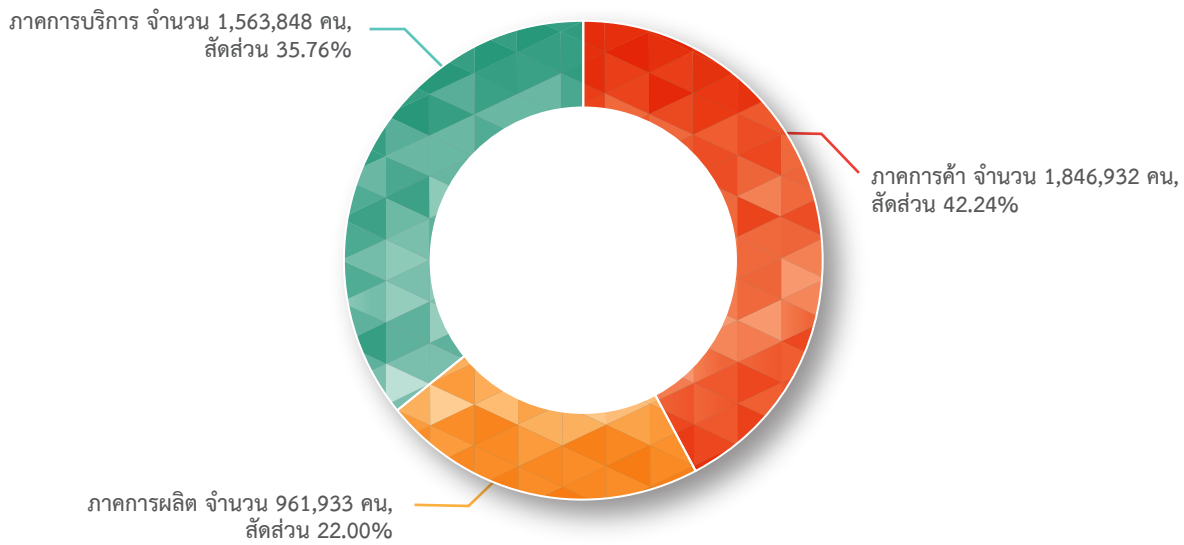
ที่มา : กรมพัฒนาธุรกิจการค้า กระทรวงพาณิชย์
ประมวลผลโดย : สำนักงานส่งเสริมวิสาหกิจขนาดกลางและขนาดย่อม (สสว.)

• การจ้างงานใน SMEs ที่เป็นบุคคลธรรมดา

ส่วนการจ้างงานในกลุ่มวิสาหกิจที่เป็นบุคคลธรรมดานั้น พบว่า มีจำนวนทั้งสิ้น 4,520,838 ราย ซึ่งเป็นการจ้างงานในวิสาหกิจขนาดกลางและขนาดย่อม (SMEs) จำนวน 4,372,713 ราย คิดเป็นสัดส่วนร้อยละ 96.72 ของการจ้างงานในกลุ่มวิสาหกิจที่เป็นบุคคลธรรมดา รวมทั้งประเทศ โดยอยู่ในภาคการค้ามากที่สุด จำนวน 1,846,932 คน คิดเป็นสัดส่วนร้อยละ 42.24 ของการจ้างงาน SMEs บุคคลธรรมดา รวมทั้งประเทศ รองลงมาอยู่ในภาคการบริการ มีจำนวน 1,563,848 คน คิดเป็นสัดส่วนร้อยละ 35.76 ส่วนภาคการผลิต จำนวน 961,933 คน คิดเป็นสัดส่วนร้อยละ 22.00 ของการจ้างงาน SMEs บุคคลธรรมดา รวมทั้งประเทศ ดังภาพที่ 4.28

▲ ภาพที่ 4.28 การจ้างงาน SMEs บุคคลธรรมดา จำแนกตามกลุ่มธุรกิจ ปี 2558

การจ้างงาน SMEs บุคคลธรรมดา จำแนกตามกลุ่มธุรกิจ

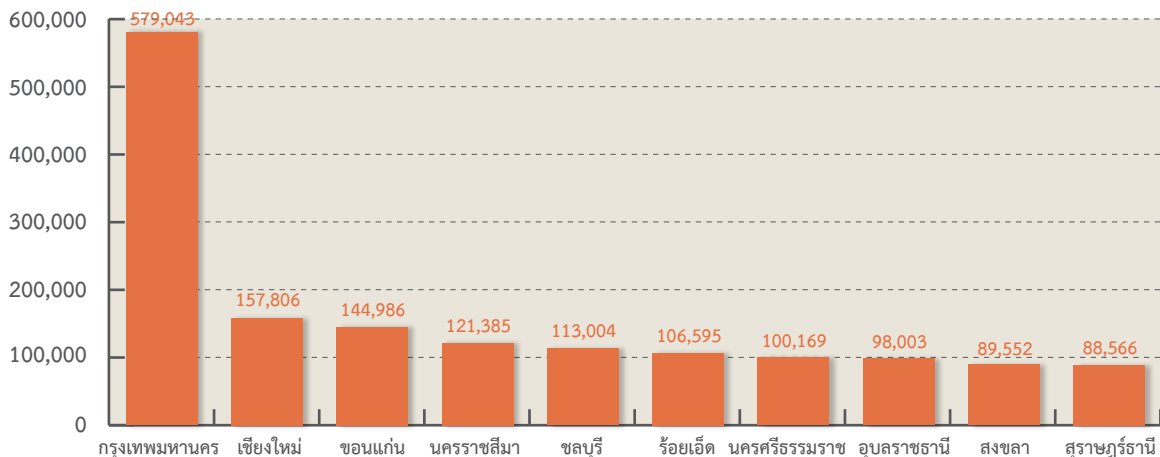


ที่มา : การสำมะโนธุรกิจการค้าและอุตสาหกรรม สำนักงานสถิติแห่งชาติ,
ประมวลโดย : สำนักงานส่งเสริมวิสาหกิจขนาดกลางและขนาดย่อม (สสว.)

ส่วนจังหวัดที่มีการจ้างงานวิสาหกิจขนาดกลางและขนาดย่อมบุคคลธรรมดาสูงสุด พบว่า กรุงเทพมหานคร มีการจ้างงานวิสาหกิจขนาดกลางและขนาดย่อมบุคคลธรรมดาสูงที่สุด มีจำนวนทั้งสิ้น 579,043 คน คิดเป็นสัดส่วนร้อยละ 11.17 ของการจ้างงานวิสาหกิจขนาดกลางและขนาดย่อมบุคคลธรรมดาทั้งประเทศ รองลงมาอยู่ในจังหวัดเชียงใหม่ มีจำนวน 157,806 คน คิดเป็นสัดส่วนร้อยละ 3.61 ของการจ้างงานวิสาหกิจขนาดกลางและขนาดย่อมบุคคลธรรมดาทั้งประเทศ โดยจังหวัดที่มีการจ้างงานวิสาหกิจขนาดกลางและขนาดย่อมบุคคลธรรมดาน้อยที่สุด คือจังหวัดแม่ฮ่องสอน โดยมีจำนวนทั้งสิ้น 12,265 คน คิดเป็นสัดส่วนร้อยละ 0.11 ของการจ้างงานวิสาหกิจขนาดกลางและขนาดย่อมบุคคลธรรมดาทั้งประเทศ ดังภาพที่ 4.29

▲ ภาพที่ 4.29 การจ้างงาน SMEs บุคคลธรรมดาสูงสุด 10 อันดับ จำแนกตามจังหวัด ปี 2558

การจ้างงาน SMEs ที่เป็นบุคคลธรรมดาสูงสุด 10 อันดับ จำแนกตามจังหวัด

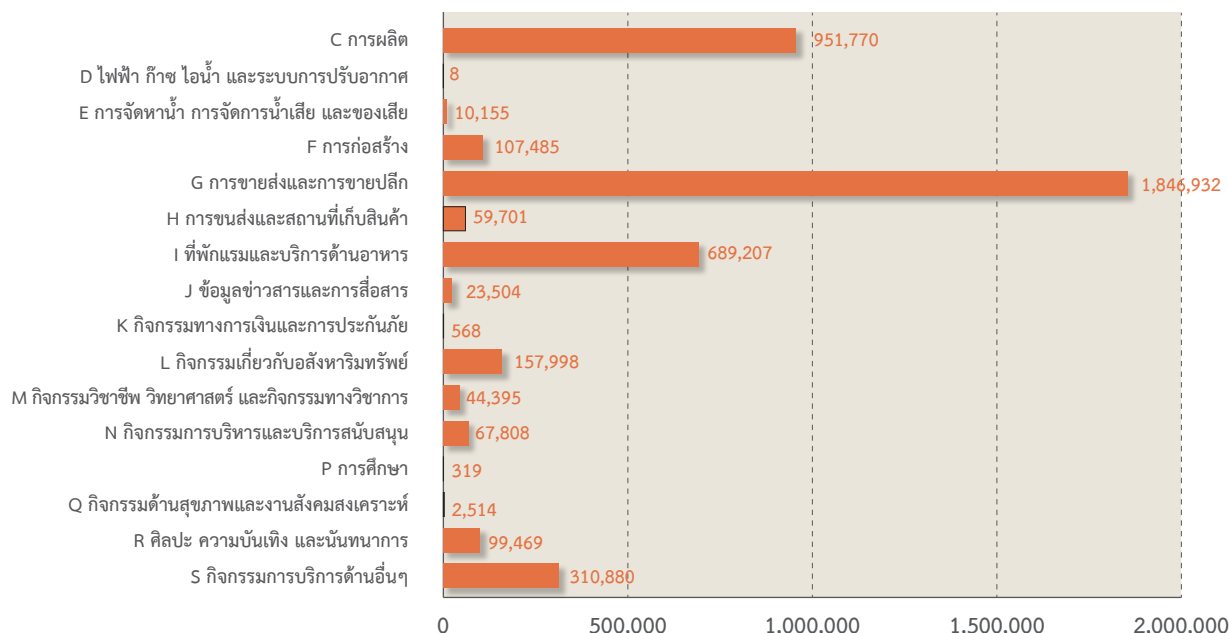


ที่มา : การสำมะโนธุรกิจการค้าและอุตสาหกรรม สำนักงานสถิติแห่งชาติ,
ประมวลโดย : สำนักงานส่งเสริมวิสาหกิจขนาดกลางและขนาดย่อม (สสว.)

เมื่อพิจารณาถึงการจ้างงาน SMEs บุคคลธรรมดา ที่จำแนกตามกิจกรรมทางเศรษฐกิจสูงสุด 10 อันดับ พบว่า มีการจ้างงาน SMEs บุคคลธรรมดาอยู่ในหมวดใหญ่การขายส่งและขายปลีก (หมวด G) มากที่สุด จำนวน 1,846,932 คน ซึ่งอยู่ในหมวดย่อยการขายส่ง ยกเว้นยานยนต์และจักรยานยนต์มากที่สุด มีจำนวน 1,325,601 คน คิดเป็นสัดส่วนร้อยละ 30.32 ของการจ้างงาน SMEs บุคคลธรรมดาทั้งประเทศ รองลงมาคือ หมวดการผลิต (หมวด C) มีการจ้างงาน SMEs จำนวน 951,770 คน ซึ่งอยู่ในหมวดย่อยการผลิตผลิตภัณฑ์อาหาร มีการจ้างงาน SMEs จำนวน 237,529 คน คิดเป็นสัดส่วนร้อยละ 5.43 ของการจ้างงาน SMEs บุคคลธรรมดาทั้งประเทศ และหมวดที่พักแรมและบริการด้านอาหาร (หมวด I) มีการจ้างงาน SMEs จำนวน 689,207 คน ซึ่งอยู่ในหมวดย่อยการบริการด้านอาหารและเครื่องดื่ม มีการจ้างงาน SMEs จำนวน 614,168 คน คิดเป็นสัดส่วนร้อยละ 14.05 ของการจ้างงาน SMEs บุคคลธรรมดาทั้งประเทศ ดังภาพที่ 4.30 และ 4.31

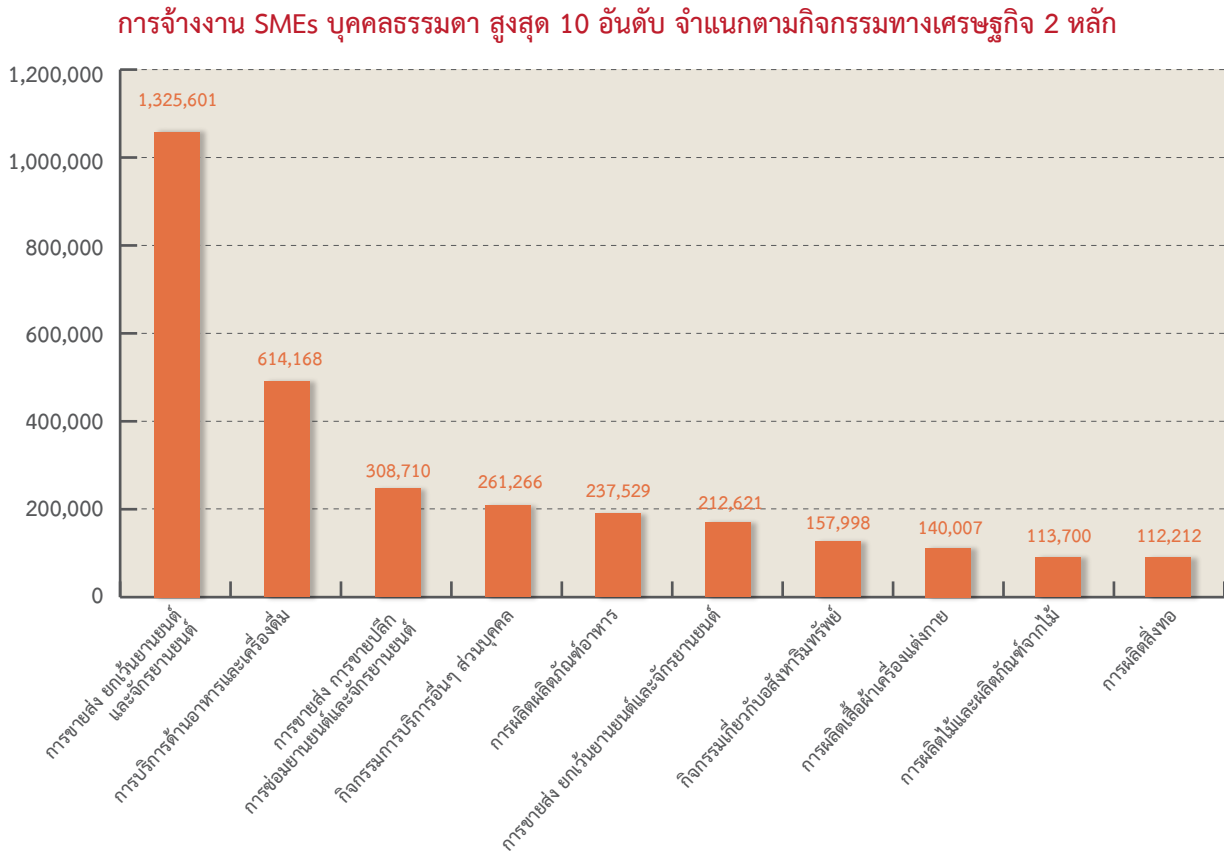
▲ ภาพที่ 4.30 การจ้างงาน SMEs บุคคลธรรมดา จำแนกตามกิจกรรมทางเศรษฐกิจ (หมวดใหญ่ TSIC 2552) ปี 2558

การจ้างงาน SMEs ที่เป็นบุคคลธรรมดา จำแนกตามกิจกรรมทางเศรษฐกิจ



ที่มา : การสำมะโนธุรกิจการค้าและอุตสาหกรรม สำนักงานสถิติแห่งชาติ
 ประมวลโดย : สำนักงานส่งเสริมวิสาหกิจขนาดกลางและขนาดย่อม (สสว.)

▲ ภาพที่ 4.31 การจ้างงาน SMEs บุคคลธรรมดา จำแนกตามกิจกรรมทางเศรษฐกิจ 2 หลัก (หมวดย่อย TSIC 2552) 10 อันดับแรก ปี 2558



ที่มา : การสำมะโนธุรกิจการค้าและอุตสาหกรรม สำนักงานสถิติแห่งชาติ, ประมวลโดย : สำนักงานส่งเสริมวิสาหกิจขนาดกลางและขนาดย่อม (สสว.)

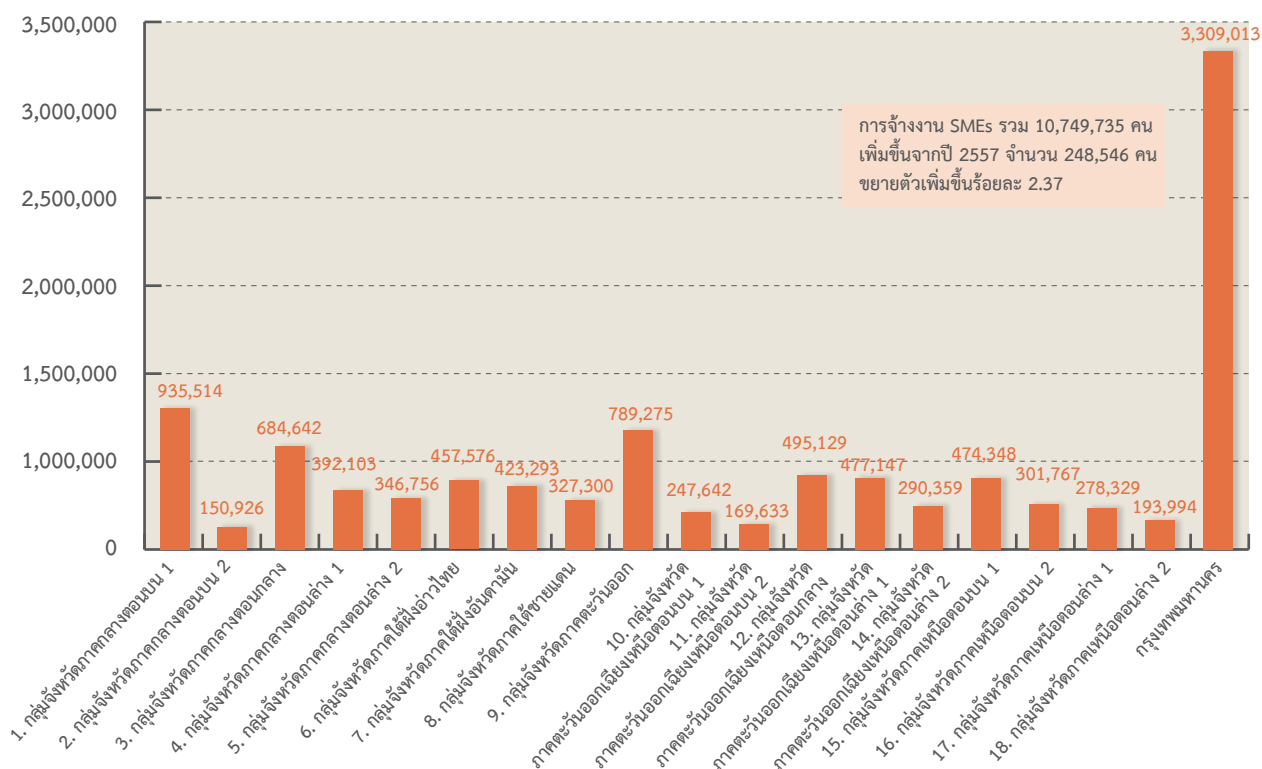
4.3.3 ภาพรวมการจ้างงาน จำแนกตามจังหวัด และกลุ่มจังหวัด

เมื่อพิจารณาถึงการจ้างงานของ SMEs จำแนกตามพื้นที่ ในปี 2558 นั้น พบว่า มีการกระจายตัวของการจ้างงานอยู่ในกรุงเทพมหานครสูงที่สุด จำนวน 3,309,013 คน คิดเป็นสัดส่วนร้อยละ 30.78 ของวิสาหกิจขนาดกลางและขนาดย่อม รองลงมาคือ กลุ่มจังหวัดภาคกลางตอนบน 1 (ประกอบด้วย จ.นนทบุรี จ.พระนครศรีอยุธยา จ.ปทุมธานี และจ.สระบุรี) จำนวน 935,514 คน และภาคตะวันออก (ประกอบด้วย จ.ชลบุรี จ.ระยอง จ.ฉะเชิงเทรา และ จ.ตราด) จำนวน 789,275 คน ตามลำดับ ดังภาพที่ 4.32

ทั้งนี้ หากพิจารณาจังหวัดที่มีการจ้างงานของ SMEs สูงสุด ในปี 2558 รองลงไปจากกรุงเทพมหานคร คือ จังหวัดชลบุรี มีการจ้างงาน จำนวน 546,811 คน คิดเป็นสัดส่วนร้อยละ 5.09 ของวิสาหกิจขนาดกลางและขนาดย่อม รองลงมาคือ จังหวัดสมุทรปราการ มีการจ้างงาน จำนวน 469,835 คน คิดเป็นสัดส่วนร้อยละ 4.37 ของวิสาหกิจขนาดกลางและขนาดย่อม และจังหวัดนนทบุรี มีการจ้างงาน จำนวน 367,316 คน คิดเป็นสัดส่วนร้อยละ 3.42 ของวิสาหกิจขนาดกลางและขนาดย่อม ตามลำดับ ส่วนจังหวัดที่มีการจ้างงานของ SMEs น้อยที่สุด ได้แก่ จังหวัดแม่ฮ่องสอน ซึ่งมีการจ้างงานจำนวน 15,973 คน เท่านั้น คิดเป็นสัดส่วนร้อยละ 0.05 ของวิสาหกิจขนาดกลางและขนาดย่อม

▲ ภาพที่ 4.32 การจ้างงาน SMEs จำแนกตามกลุ่มจังหวัด ปี 2558

การจ้างงาน SMEs จำแนกตามกลุ่มจังหวัด ปี 2558



ประมวลโดย : สำนักงานส่งเสริมวิสาหกิจขนาดกลางและขนาดย่อม (สสว.)

เมื่อพิจารณาจากจำนวนการจ้างงาน จำแนกตามกิจกรรมทางเศรษฐกิจ ตามขนาด และจังหวัด ในปี 2558 สามารถพิจารณาจำแนกตามขนาดของวิสาหกิจ ได้ดังนี้

วิสาหกิจขนาดย่อม (SEs) มีจำนวนการจ้างงานตามกิจกรรมทางเศรษฐกิจในหมวด G การขายส่งและการขายปลีก การซ่อมยานยนต์และจักรยานยนต์มากที่สุด โดยมีการจ้างงานสูงถึง 3,292,645 คน อยู่ในสาขาการขายปลีก ยกเว้นยานยนต์ และจักรยานยนต์มากที่สุด มีการจ้างงานจำนวน 1,605,305 คน ซึ่งจังหวัดที่มีการจ้างงานสูงที่สุดในหมวด G นี้ ยกเว้นกรุงเทพมหานคร ได้แก่ จังหวัดชลบุรี มีการจ้างงานจำนวน 108,331 คน จังหวัดสมุทรปราการ มีการจ้างงานจำนวน 118,096 คน และจังหวัดนนทบุรี มีการจ้างงานจำนวน 105,927 คน ตามลำดับ รองลงมาคือ กิจกรรมทางเศรษฐกิจในหมวด C การผลิตอุตสาหกรรม โดยมีการจ้างงานจำนวน 1,953,553 คน อยู่ในสาขาการผลิตผลิตภัณฑ์อาหารมากที่สุด มีการจ้างงานจำนวน 260,841 คน ซึ่งจังหวัดที่มีการจ้างงานสูงที่สุดในหมวด C นี้ ยกเว้นกรุงเทพมหานคร ได้แก่ จังหวัดสมุทรปราการ มีการจ้างงานจำนวน 133,143 คน จังหวัดชลบุรี มีการจ้างงานจำนวน 72,940 คน และจังหวัดปทุมธานี มีการจ้างงานจำนวน 69,749 คน ตามลำดับ

วิสาหกิจขนาดกลาง (MEs) มีจำนวนการจ้างงานตามกิจกรรมทางเศรษฐกิจในหมวด C การผลิตอุตสาหกรรมมากที่สุด โดยมีการจ้างงานจำนวน 395,947 คน อยู่ในสาขาการผลิตผลิตภัณฑ์อาหารมากที่สุด มีการจ้างงานจำนวน 70,287 คน ซึ่งจังหวัดที่มีการจ้างงานสูงสุดในหมวด C นี้ ยกเว้นกรุงเทพมหานคร ได้แก่ จังหวัดสมุทรปราการ มีการจ้างงานจำนวน 49,934 คน จังหวัดชลบุรี มีการจ้างงานจำนวน 31,115 คน และจังหวัดสมุทรสาคร จำนวน 26,724 คน ตามลำดับ รองลงมาคือ กิจกรรมทางเศรษฐกิจในหมวด L กิจกรรมเกี่ยวกับก่อสร้างหิรัญทรัพย์ โดยมีการจ้างงานจำนวน 182,768 คน ซึ่งจังหวัดที่มีการจ้างงานสูงสุดในหมวด L นี้ ยกเว้นกรุงเทพมหานคร ได้แก่ จังหวัดชลบุรี มีการจ้างงานจำนวน 10,549 คน จังหวัดภูเก็ต มีการจ้างงานจำนวน 8,550 คน และจังหวัดสมุทรปราการ มีการจ้างงานจำนวน 7,480 คน ตามลำดับ

วิสาหกิจขนาดใหญ่ (LEs) มีจำนวนการจ้างงานตามกิจกรรมทางเศรษฐกิจในหมวด C การผลิตอุตสาหกรรมมากที่สุด โดยมีการจ้างงานจำนวน 1,177,691 คน อยู่ในสาขาการผลิตผลิตภัณฑ์อาหารมากที่สุด มีการจ้างงานจำนวน 184,363 คน ซึ่งจังหวัดที่มีการจ้างงานสูงสุดในหมวด C นี้ ยกเว้นกรุงเทพมหานคร ได้แก่ จังหวัดสมุทรปราการ มีการจ้างงานจำนวน 127,034 คน จังหวัดชลบุรี มีการจ้างงานจำนวน 101,925 คน และจังหวัดระยอง จำนวน 79,612 คน ตามลำดับ รองลงมาคือ กิจกรรมทางเศรษฐกิจในหมวด L กิจกรรมเกี่ยวกับก่อสร้างหิรัญทรัพย์ โดยมีการจ้างงานจำนวน 387,420 คน ซึ่งจังหวัดที่มีการจ้างงานสูงสุดในหมวด L นี้ ยกเว้นกรุงเทพมหานคร ได้แก่ จังหวัดภูเก็ต มีการจ้างงานจำนวน 18,830 คน จังหวัดชลบุรี มีการจ้างงานจำนวน 18,734 คน และจังหวัดสมุทรปราการ มีการจ้างงานจำนวน 15,602 คน ตามลำดับ